

ส่วนที่ ๑

สภาพทั่วไปและข้อมูลพื้นฐาน

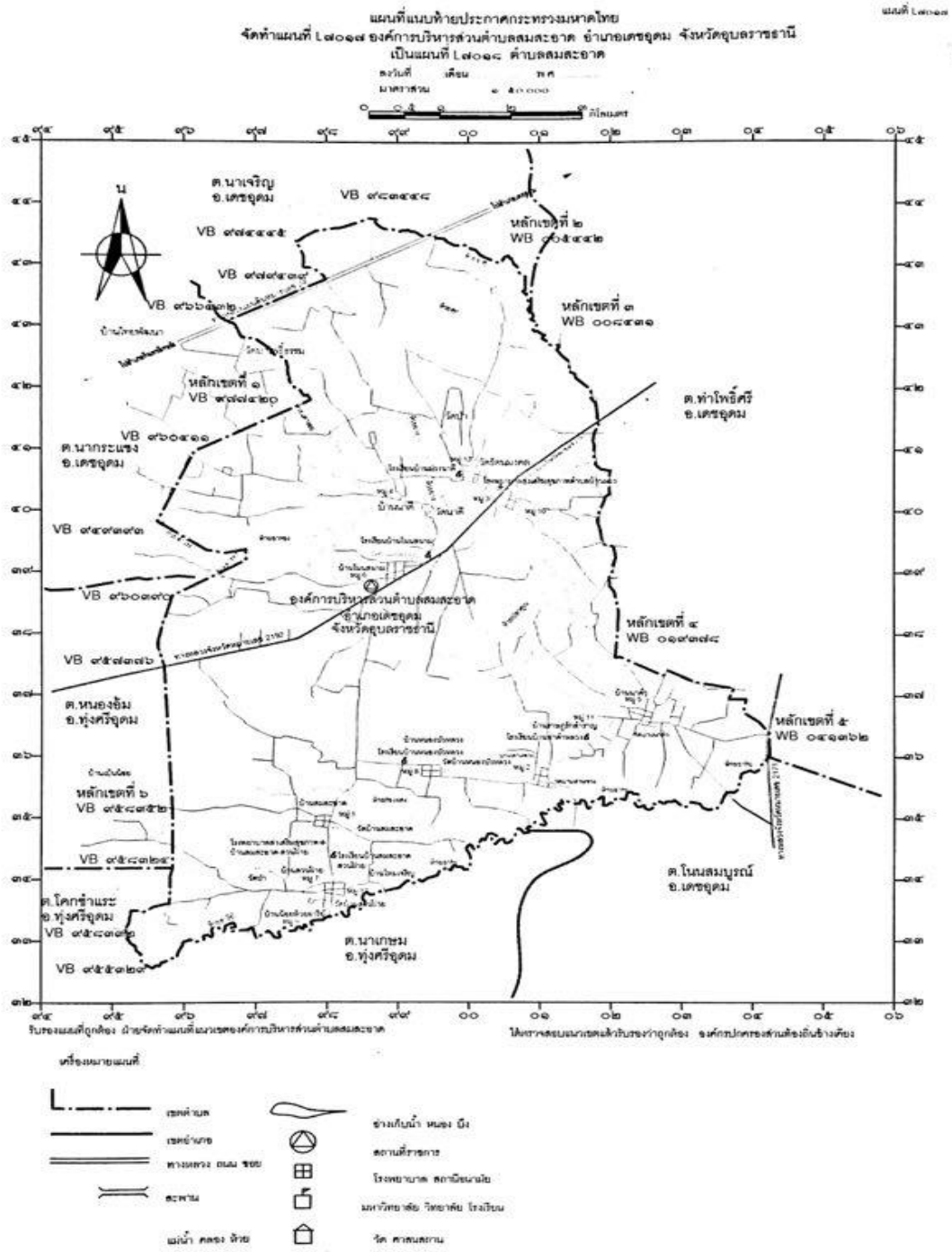
๑. ด้านกายภาพ

๑.๑ ที่ตั้งของตำบล (สภาพที่ตั้งและระยะห่างจากอำเภอ)

ทิศเหนือ ติดเขตองค์การบริหารส่วนตำบลนาเจริญ อำเภอเดชอุดม จังหวัดอุบลราชธานี
ทิศใต้ ติดเขตองค์การบริหารส่วนตำบลนาเกษม อำเภอทุ่งศรีอุดม จังหวัดอุบลราชธานี
และองค์การบริหารส่วนตำบลโนนสมบูรณ์ อำเภอเดชอุดม จังหวัดอุบลราชธานี
ทิศตะวันออก ติดเขตองค์การบริหารส่วนตำบลท่าโพธิ์ศรี อำเภอเดชอุดม จังหวัดอุบลราชธานี
ทิศตะวันตก ติดเขตองค์การบริหารส่วนตำบลหนองอ้อม อำเภอทุ่งศรีอุดม จังหวัดอุบลราชธานี
และองค์การบริหารส่วนตำบลนากระแซง อำเภอเดชอุดม จังหวัดอุบลราชธานี

องค์การบริหารส่วนตำบลสมสะอาด ห่างจากอำเภอเดชอุดม ระยะทางประมาณ ๑๓ กิโลเมตร
และห่างจากจังหวัดอุบลราชธานี ระยะทางประมาณ ๕๗ กิโลเมตร

แผนที่องค์การบริหารส่วนตำบลสมสะอาด อำเภอเดชอุดม จังหวัดอุบลราชธานี



๑.๒ ลักษณะภูมิประเทศ

พื้นที่ตำบลสมสะอาดมีเนื้อที่เนื้อที่โดยประมาณ ๕๖ ตารางกิโลเมตร หรือประมาณ ๓๕,๐๐๐ ไร่

สภาพพื้นที่โดยทั่วไปของพื้นที่ตำบลสมสะอาด มีลักษณะเป็นที่เนินสูงบ้าง ต่ำบ้าง

๑.๓ ลักษณะภูมิอากาศ

ภูมิอากาศโดยทั่วไปคล้ายคลึงกับตำบลอื่น ในจังหวัดอุบลราชธานี คือ จะมีอากาศร้อนในฤดูร้อน และค่อนข้างหนาวในฤดูหนาว ส่วนในฤดูฝนจะมีฝนตกชุกในช่วงเดือนพฤษภาคมถึงเดือนกันยายน

๑.๔ ลักษณะของดิน

ดินส่วนใหญ่ที่พบในพื้นที่ตำบลสมสะอาด มีทั้งลักษณะเป็นดินร่วนละเอียดลึกมากที่เกิดจาก

ตะกอนลำน้ำ ดินเป็นกรดจัดมาก เนื้อดินค่อนข้างเป็นทราย เนื้อดินเป็นดินทราย ดินลึกปานกลางถึงชั้นหินพื้น เศษหิน ก้อนกรวดหรือลูกรัง ขาดแคลนน้ำดินลึกปานกลางถึงชั้นหินพื้น เศษหิน ก้อนกรวดหรือลูกรัง ขาดแคลนน้ำ การระบายน้ำเร็วถึงค่อนข้างต่ำ ความอุดมสมบูรณ์ต่ำ ความอุดมสมบูรณ์ต่ำ บางพื้นที่ดินเป็นกรดจัดมาก ขาดแคลนนํ้านาน และน้ำท่วมขังในฤดูฝน ทำความเสียหายกับพืชที่ไม่ชอบน้ำ

ลักษณะกลุ่มดินที่พบในพื้นที่ตำบลสมสะอาด มีดังนี้

๑. กลุ่มชุดดินที่ ๑๗

ชุดดิน : ชุดดินบุญทริก (Bt) ชุดดินสายบุรี (Bu) ชุดดินเขมราฐ (Kmr) ชุดดินโคกเคียน (Ko) และชุดดินหล่มเก่า (Lk) ชุดดินสุไหงปาดี (Pi) ชุดดินปากคม (Pkm) ชุดดินร้อยเอ็ด (Re) ชุดดินเรณู (Rn) ชุดดินสงขลา (Sng) และชุดดินวิสัย (Vi)

ลักษณะเด่น : กลุ่มดินร่วนละเอียดลึกมากที่เกิดจากตะกอนลำน้ำ ปฏิกริยาดินเป็นกรดจัดมาก การระบายน้ำเร็วถึงค่อนข้างเร็ว ความอุดมสมบูรณ์ต่ำ

ปัญหา : ความอุดมสมบูรณ์ต่ำ บางพื้นที่ดินเป็นกรดจัดมาก ขาดแคลนนํ้านาน และน้ำท่วมขังในฤดูฝน ทำความเสียหายกับพืชที่ไม่ชอบน้ำ

๒. กลุ่มชุดดินที่ ๑๘

ชุดดิน : ชุดดินชลบุรี (Cb) ชุดดินไชยา (Cya) ชุดดินโคกสำโรง (Ksr) และ ชุดดินเขาย้อย (Kyo)

ลักษณะเด่น : กลุ่มดินร่วนละเอียดลึกมากที่เกิดจากตะกอนลำน้ำ ปฏิกริยาดินกลางหรือเป็นต่าง การระบายน้ำเร็วถึงค่อนข้างเร็ว ความอุดมสมบูรณ์ต่ำถึงปานกลาง

ปัญหา : ความอุดมสมบูรณ์ต่ำ บางพื้นที่ขาดแคลนนํ้านาน และน้ำท่วมขังในฤดูฝน ทำความเสียหายกับพืชที่ไม่ชอบน้ำ

๓. กลุ่มชุดดินที่ ๒๒

ชุดดิน : ชุดดินน้ำกระจาย (Ni) ชุดดินสันทราย (Sai) และชุดดินสีทัน (St)

ลักษณะเด่น : กลุ่มดินร่วนหยาบลึกมากที่เกิดจากตะกอนลำน้ำเนื้อหยาบ ปฏิกริยาดินเป็นกรดจัดถึงเป็นกลาง การระบายน้ำเร็วถึงค่อนข้างเร็ว ความอุดมสมบูรณ์ต่ำ

ปัญหา : เนื้อดินค่อนข้างเป็นทราย ความอุดมสมบูรณ์ต่ำ ขาดแคลนนํ้านาน และน้ำท่วมขังในฤดูฝน ทำความเสียหายกับพืชที่ไม่ชอบน้ำ

๔. กลุ่มชุดดินที่

๒๔

- ชุดดิน : ชุดดินบ้านบึง (Bbg) ชุดดินท่าอุเทน (Tu) และชุดดินอุบล (Ub)
- ลักษณะเด่น : กลุ่มดินทรายลึกมากเกิดจากตะกอนลำน้ำที่มีเนื้อดินเป็นดินทรายหนา ปฏิกริยาดินเป็นกรด การระบายน้ำค่อนข้างเร็วถึงตีปานกลาง ความอุดมสมบูรณ์ต่ำ
- ปัญหา : เนื้อดินเป็นดินทราย ความอุดมสมบูรณ์ต่ำ ขาดแคลนน้ำ และน้ำท่วมขังในฤดูฝน ทำความเสียหายกับพืชที่ไม่ชอบน้ำ

๕. กลุ่มชุดดินที่ ๔๐

- ชุดดิน : ชุดดินจักราช (Ckr) ชุดดินชุมพวง (Cpg) ชุดดินหุบกระพง (Hg) ชุดดินห้วยแกลง (Ht) ชุดดินสันป่าตอง (Sp) และชุดดินยางตลาด (Yl)
- ลักษณะเด่น : กลุ่มดินร่วนหยาบลึกถึงลึกมากที่เกิดจากตะกอนลำน้ำหรือวัตถุต้นกำเนิดเนื้อหยาบ ปฏิกริยาดินเป็นกรดจัดหรือเป็นกลาง การระบายน้ำดีถึงตีปานกลาง ความอุดมสมบูรณ์ต่ำ
- ปัญหา : ดินปนทราย ความอุดมสมบูรณ์ต่ำ ขาดแคลนน้ำ ในพื้นที่ที่มีความลาดชัน ดินง่ายต่อการถูกชะล้างพังทลายสูญเสียหน้าดิน

๖. กลุ่มชุดดินที่ ๔๑

- ชุดดิน : ชุดดินบ้านไผ่ (Bpi) ชุดดินคำบง (Kg) และชุดดินมหาสารคาม (Msk)
- ลักษณะเด่น : กลุ่มดินทรายหนาปานกลาง ที่เกิดจากตะกอนลำน้ำหรือตะกอนเนื้อหยาบ ทับบ่อยบนชั้นดินที่มีเนื้อดินเป็นดินร่วนปนดินเหนียว หรือดินร่วนเหนียวปนทรินฝายแบ่ง ปฏิกริยาดินเป็นกรดเล็กน้อยถึงเป็นกลาง การระบายน้ำดี อยู่บนชั้นดินที่มีการระบายน้ำตีปานกลาง ความอุดมสมบูรณ์ต่ำ
- ปัญหา : ดินทรายหนาปานกลาง ความอุดมสมบูรณ์ต่ำ ขาดแคลนนํ้านาน ในระยะที่ฝนตกหนักจะมีน้ำขังหรือเกิดการชะล้างพังทลายสูญเสียหน้าดิน เกิดเป็นร่องทั่วไปในแปลงปลูก

กลุ่มชุดดินที่ ๕๖

- ชุดดิน : ชุดดินลาดหญ้า (Ly) ชุดดินภูสะนา (Ps) และชุดดินโพนงาม (Png)
- ลักษณะเด่น : กลุ่มดินลึกปานกลางถึงชั้นหินพื้น เศษหินหรือลูกรัง ปฏิกริยาดินเป็นกรดจัด การระบายน้ำดีถึงตีปานกลาง ความอุดมสมบูรณ์ต่ำ
- ปัญหา : ดินลึกปานกลางถึงชั้นหินพื้น เศษหิน ก้อนกรวดหรือลูกรัง ขาดแคลนน้ำ และเกิดการชะล้างพังทลายสูญเสียหน้าดินในพื้นที่ลาดชัน บางพื้นที่เป็นดินกรดจัดมาก

๑.๕ ลักษณะของแหล่งน้ำ

- แหล่งน้ำธรรมชาติ มีดังนี้
- ลำห้วย ๔ แห่ง
 - หนองน้ำ ๑๔ แห่ง
 - สระน้ำ/ร่องน้ำ ๖ แห่ง
- แหล่งน้ำที่สร้างขึ้น
- ฝายน้ำล้น ๑๑ แห่ง

๑.๖ ลักษณะของไม้และป่าไม้

ไม้และป่าไม้ ในพื้นที่ตำบลสมสะอาดเป็นป่าไม้เบญจพรรณ เป็นลักษณะป่าโปร่ง
ทรัพยากรที่มีอยู่

ในตำบลมีน้อยไม่สามารถนำมาเป็นผลผลิตและทำให้เกิดรายได้แก่ประชาชนได้

๒. ด้านการเมือง/การปกครอง

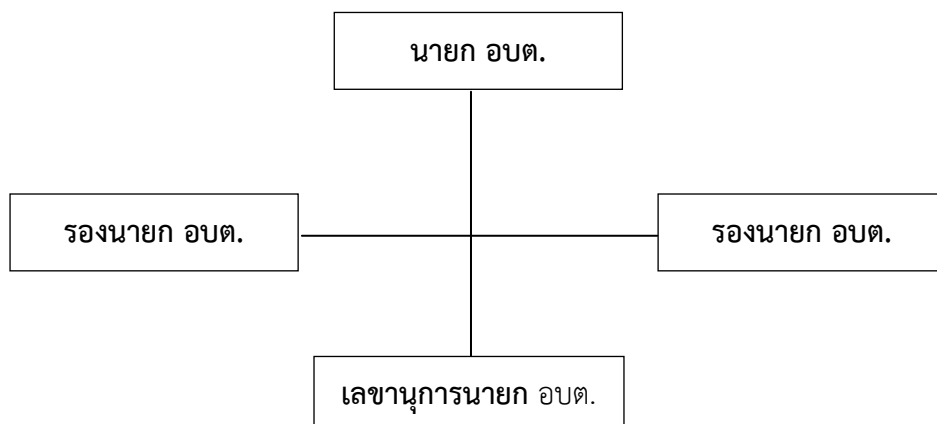
๒.๑ เขตการปกครอง จำนวนหมู่บ้านที่อยู่ในเขตองค์การบริหารส่วนตำบลเต็มทั้งหมด ๑๓ หมู่บ้าน
ได้แก่

หมู่ที่ ๑	บ้านสมสะอาด	ผู้ใหญ่บ้านชื่อ	นายทองมา	ชัตติยะ
หมู่ที่ ๒	บ้านท่าหลวง	ผู้ใหญ่บ้านชื่อ	นายยุพาวัน	ศรีจันทร์
หมู่ที่ ๓	บ้านม่วง	ผู้ใหญ่บ้านชื่อ	นายถวิล วันนา	
หมู่ที่ ๔	บ้านนาดี	ผู้ใหญ่บ้านชื่อ	นายรังสรรค์	บุญซื่อน
หมู่ที่ ๕	บ้านนาคำ	ผู้ใหญ่บ้านชื่อ	นายศิริพล	เผื่อคำ (กำนัน)
หมู่ที่ ๖	บ้านโนนสนาม	ผู้ใหญ่บ้านชื่อ	นายบุญหลาย	ศรีบัว
หมู่ที่ ๗	บ้านสวนฝ้าย	ผู้ใหญ่บ้านชื่อ	นายโกศล	ศรีจันทร์
หมู่ที่ ๘	บ้านหนองบัวหลวง	ผู้ใหญ่บ้านชื่อ	นายสิงห์ทอง	ทाराศรี
หมู่ที่ ๙	บ้านน้อยห้วยอารีย์	ผู้ใหญ่บ้านชื่อ	นายอุดมชัย	อาจอ่อนศรี
หมู่ที่ ๑๐	บ้านม่วง	ผู้ใหญ่บ้านชื่อ	นายไพจิตร	ยอดเพชร
หมู่ที่ ๑๑	บ้านราษฎร์สำราญ	ผู้ใหญ่บ้านชื่อ	นายแสง	สีมาพันธ์
หมู่ที่ ๑๒	บ้านใหม่เจริญ	ผู้ใหญ่บ้านชื่อ	นายบุญเรือง	ภูผา
หมู่ที่ ๑๓	บ้านม่วงสามัคคี	ผู้ใหญ่บ้านชื่อ	นายปรีชา	จันทร์เลื่อน

๒.๑.๑ คณะผู้บริหารองค์การบริหารส่วนตำบลสมสะอาด

๑. นายวินัย ประฐม ตำแหน่ง นายกองค้การบริหารส่วนตำบลสมสะอาด
๒. นายสงคราม ศรีจันทร์ ตำแหน่ง รองนายกองค้การบริหารส่วนตำบลสมสะอาด
๓. นายจิรชาติ หินศรี ตำแหน่ง รองนายกองค้การบริหารส่วนตำบลสมสะอาด
๔. นายทองลา ภูเขา ตำแหน่ง เลขาธิการนายกองค้การบริหารส่วนตำบลสมสะอาด

โครงสร้างคณะผู้บริหาร



ข้อมูลด้านการศึกษาคณะผู้บริหาร

คณะผู้บริหาร	ระดับการศึกษา
นายกองค์การบริหารส่วนตำบล	ประถมศึกษาปีที่ ๖
รองนายกองค์การบริหารส่วนตำบล	ประถมศึกษาปีที่ ๖
รองนายกองค์การบริหารส่วนตำบล	ประถมศึกษาปีที่ ๖
เลขานุการนายกองค์การบริหารส่วนตำบล	มัธยมศึกษาตอนปลาย

๒.๑.๒ สมาชิกสภาองค์การบริหารส่วนตำบลสมสะอาด

สมาชิกสภาองค์การบริหารส่วนตำบลสมสะอาด	
- นายบัวเรียน	พรมศรี ตำแหน่ง ประธานสภาองค์การบริหารส่วนตำบล
- นายอุดม	อาจอ่อนศรี ตำแหน่ง รองประธานสภาองค์การบริหารส่วนตำบล
- นายนุลาต	หิรัญคำ ตำแหน่ง เลขานุการสภาองค์การบริหารส่วนตำบล
- นายสมบัติ	นางวงศ์ ตำแหน่ง สมาชิกสภาองค์การบริหารส่วนตำบล หมู่ที่ ๑
- นายชูศักดิ์	มังกรณ์ ตำแหน่ง สมาชิกสภาองค์การบริหารส่วนตำบล หมู่ที่ ๒
- นายรำไพ	แสวงวงษ์ ตำแหน่ง สมาชิกสภาองค์การบริหารส่วนตำบล หมู่ที่ ๓
- นายประสิทธิ์	ผ่านทอง ตำแหน่ง สมาชิกสภาองค์การบริหารส่วนตำบล หมู่ที่ ๕
- นายเสกสัน	อัศจรรย์ ตำแหน่ง สมาชิกสภาองค์การบริหารส่วนตำบล หมู่ที่ ๖
- นายวิศิษฐ์	ทิวทิศ ตำแหน่ง สมาชิกสภาองค์การบริหารส่วนตำบล หมู่ที่ ๗
- นายไสว	สร้อยมาลุน ตำแหน่ง สมาชิกสภาองค์การบริหารส่วนตำบล หมู่ที่ ๘
- นายอวน	แพทย์เพียร ตำแหน่ง สมาชิกสภาองค์การบริหารส่วนตำบล หมู่ที่ ๑๐
- นายวัฒนชัย	สุรินทร์ ตำแหน่ง สมาชิกสภาองค์การบริหารส่วนตำบล หมู่ที่ ๑๑
- นายมนตรี	วันเพ็ญ ตำแหน่ง สมาชิกสภาองค์การบริหารส่วนตำบล หมู่ที่ ๑๒
- นายจันทา	เทียนอบ ตำแหน่ง สมาชิกสภาองค์การบริหารส่วนตำบล หมู่ที่ ๑ ๓

๒.๑.๓ ข้อมูลพนักงานส่วนตำบลและพนักงานจ้างองค์การบริหารส่วนตำบล

พนักงานส่วนตำบลและพนักงานจ้างองค์การบริหารส่วนตำบล	
- นายนุลาต	หิรัญคำ ปลัดองค์การบริหารส่วนตำบล
- นายเนติพงษ์	วงษ์สิงห์ รองปลัดองค์การบริหารส่วนตำบล
- นางจรัสแสง	มีชาติ ผู้อำนวยการกองคลัง
- นายพนม	สาธุจรรย์ ผู้อำนวยการกองช่าง
- นางสาวอนง	บุญถม ผู้อำนวยการกองการศึกษา
- นางสาวอัมรา	เรืองเดช หัวหน้าสำนักปลัดองค์การบริหารส่วนตำบล
- นางสาวปยุณนุช	ศรีสว่าง นักทรัพยากรบุคคลชำนาญการ
- นายสังทอง	ทาระหอม นักพัฒนาชุมชนชำนาญการ
- นางดวงจันทร์	พิลารัตน์ นักวิชาการจัดเก็บรายได้ชำนาญการ
- นางสาวรุ่งทิพย์	แสนทวีสุข นักวิเคราะห์นโยบายและแผนชำนาญการ

- นางสาวอนงลักษณ์ อนุกุล นักวิชาการเกษตรปฏิบัติการ
- นางสาวจิราวรรณ วันทา นักวิชาการศึกษาปฏิบัติการ
- นางอรอุมา สะอาดรัตน์ เจ้าพนักงานธุรการชำนาญงาน
- สิบเอกสนธยา สีนเฮว เจ้าพนักงานป้องกันและบรรเทาสาธารณภัยชำนาญงาน
- นางสาวพรณิชา รุ่งเรือง เจ้าพนักงานจัดเก็บรายได้ ชำนาญงาน
- นายจักรกฤษ จิตตั้ง นายช่างสำรวจปฏิบัติงาน
- นายวุฒินันท์ ดวงแก้ว นายช่างโยธาปฏิบัติ งาน
- นางอรอุมา ดวงจันทร์ ครู
- นางวีรฉัตรกมล พงษ์บริบูรณ์ ครู
- นางอุบล บึงโปก ครู
- นางศิริวรรณ ลาภมูล ครู
- นางสาวฉวีวรรณ จินดาวัลย์ ครู
- นางสาวธมนวรรณ ปุยฝ้าย ครู
- นางสาวชนัญชิตา คำมี ครู
- นายณัฐพงษ์ บุปผาวลัย ผู้ช่วยเจ้า พนักงานธุรการ
- นายกิตติชัย ประกอบ ศรี ผู้ช่วยเจ้า พนักงานธุรการ
- นายนิพนธ์ ยาทะลี ผู้ช่วยเจ้า พนักงานพัฒนาชุมชน
- นายคำพูล บรรพชาติ พนักงานขับเครื่องจักรกลขนาดเบา
- นางสาวบุลภรณ์ เย็นเสมอ ผู้ช่วยเจ้า พนักงานการเกษตร
- นางสาวรัตติยา วงดวงตา ผู้ช่วยเจ้าพนักงานสาธารณสุข

พนักงานส่วนตำบลและพนักงานจ้างองค์การบริหารส่วนตำบล

- นายสุวิชาญ จวบบุญ คนงานทั่วไป
- นายพิษณุพล เพิ่มสุข คนงานทั่วไป
- นายศรีสุวรรณ มั่นหมาย พนักงานขับรถยนต์
- นางสาวพิสมัย พรหมศรี ผู้ช่วยเจ้า พนักงานการเงินและบัญชี
- นางสาวมูทิตา พรหมมี ผู้ช่วยเจ้า พนักงานพัสดุ
- นางสาวอรุณประไพ วัลคำ ผู้ช่วยเจ้าพนักงานจัดเก็บรายได้
- นางสาวศิริพร กาญจนรักษ์ ผู้ช่วย เจ้าพนักงานธุรการ
- นายชัยสิทธิ์ พันธโชติ ผู้ช่วย เจ้าพนักงานประปา
- ส.อ.อาทิตย์ ศรีโกศล ผู้ช่วย นายช่างไฟฟ้า
- นายวิจักษ์ พิมศรี ผู้ช่วยเจ้า พนักงานธุรการ
- นางสาวนิตยาพร ศรีวงษา ผู้ดูแลเด็ก
- นางสาวดอกกรักร ศรีโกศล ผู้ดูแลเด็ก
- นางพุทธรักษา ไชยสนธิ์ ผู้ดูแลเด็ก

- นางสาวมลิวรรณ ภูษา ผู้ดูแลเด็ก
- นางทองพันธ์ วันทาดา ผู้ดูแลเด็ก
- นางสาววันวิไล ศิริพันธ์ ผู้ดูแลเด็ก
- นางสาวปราณี แสนทวิสุข ผู้ดูแลเด็ก
- นายประสาร อุทัยนิล นักการภารโรง

ระดับการศึกษาของพนักงานส่วนตำบลและพนักงานจ้างขององค์การบริหารส่วนตำบล

ลำดับ	ชื่อ -สกุล	ตำแหน่ง	ระดับการศึกษา
๑	นายนูลาศ หิรัญคำ	ปลัดองค์การบริหารส่วนตำบล	ปริญญาตรี ศศบ.รัฐศาสตร์
๒	นายเนติพงษ์ วงษ์สิงห์	รองปลัดองค์การบริหารส่วนตำบล	ปริญญาโทรัฐศาสตร์
๓	นางจรธเนสง มีชาติ	ผู้อำนวยการกองคลัง	ปริญญาตรี ศศบ.การจัดการทั่วไป (การบัญชี)
๔	นายพนม สาจรรย์ญ	ผู้อำนวยการกองช่าง	ปริญญาตรี อุตสาหกรรม(ก่อสร้าง)
๕	นางสาวอัมรา เรืองเดช	หัวหน้าสำนักปลัด อบต.	ปริญญาตรีรัฐประศาสนศาสตร์บัณฑิต
๖	นางสาวอนง บุญถม	ผู้อำนวยการกองการศึกษา	ปริญญาโทบริหารการศึกษา
๗	นางสาวปณญนุช ศรีสว่าง	นักทรัพยากรบุคคลฯ	ปริญญาโทรัฐประศาสนศาสตร์
๘	นายสังทอง ทาระหอม	นักพัฒนาชุมชน	ปริญญาตรี ศึกษาศาสตร์
๙	น.ส.อนงลักษณ์ อนุกุล	นักวิชาการเกษตรฯ	ปริญญาตรี วท.บ. (เกษตรศาสตร์)
๑๐	นางอรธума สะอาดรัตน์	เจ้าพนักงานธุรการฯ	ปริญญาตรี บธ.บ. (การตลาด)
๑๑	นางดวงจันทร์ พิลาร์ตัน	นักวิชาการจัดเก็บรายได้ฯ	ปริญญาโทบริหารธุรกิจ
๑๒	นางสาวรุ่งทิพย์ แสนทวิสุข	นักวิเคราะห์นโยบายฯ	ปริญญาโทรัฐประศาสนศาสตร์
๑๓	สิบบอกสนธยา สีนเธาว์	เจ้าพนักงานป้องกันฯ	ประกาศนียบัตรวิชาชีพชั้นสูง (ไฟฟ้าและอิเล็กทรอนิกส์)
๑๔	นางสาวเบญจมาศ โสภะถา	นักวิชาการสาธารณสุข	ปริญญาตรี วิทยาศาสตร์บัณฑิต (เทคนิคการแพทย์)
๑๕	นางสาววิภารัตน์ รัตนวัน	นิติกร	ปริญญาตรี นิติศาสตรบัณฑิต (นิติศาสตร์)
๑๖	นางสาวจิราวรรณ วันทา	นักวิชาการศึกษาฯ	ปริญญาตรีรัฐประศาสนศาสตร์
๑๗	นางสาวพรณิชา รุ่งเรือง	เจ้าพนักงานจัดเก็บรายได้ฯ	ปริญญาตรี บธ.บ. (การบัญชี)
๑๘	นายวุฒินันท์ ดวงแก้ว	นายช่างโยธาฯ	ประกาศนียบัตรวิชาชีพชั้นสูง (ช่างโยธา)
๑๙	นายจักรกฤษ จิตตั้ง	นายช่างสำรวจ	ประกาศนียบัตรวิชาชีพชั้นสูง (ช่างก่อสร้าง)
๒๐	นายนิพนธ์ ยาตะลี	ผู้ช่วยเจ้าพนักงานพัฒนาชุมชน	ปริญญาตรี วิศวกรรมโลหการ
๒๑	นายชัยสิทธิ์ พันธุ์โชติ	ผู้ช่วยเจ้าพนักงานประปา	ประกาศนียบัตรวิชาชีพชั้นสูง (ช่างโยธา)
๒๒	สิบบอกอาทิตย์ ศรีโกศล	ผู้ช่วยช่างไฟฟ้า	ประกาศนียบัตรวิชาชีพชั้นสูง (ช่างไฟฟ้า)
๒๓	นางสาวพิสมัย พรหมศรี	ผู้ช่วยเจ้าพนักงานการเงินและบัญชี	ปริญญาตรี บธ.บ. (การบัญชี)
๒๔	นายณัฐพงษ์ บุปผาวลัย	ผู้ช่วยเจ้าพนักงานธุรการ	ประกาศนียบัตรวิชาชีพชั้นสูง (โทรคมนาคม)
๒๕	นายวิจักษ์ พิมพ์ศรี	ผู้ช่วยเจ้าพนักงานธุรการ	ปริญญาตรี บธ.บ.บริหารธุรกิจ (คอมพิวเตอร์ฯ)
๒๖	นางสาวรัตติยา วงดวงตา	ผู้ช่วยเจ้าพนักงานสาธารณสุข	ปริญญาตรี สาธารณสุขชุมชน
๒๗	นางสาวมูทิตา อินสอน	ผู้ช่วยเจ้าพนักงานพัสดุ	ประกาศนียบัตรวิชาชีพ (การบัญชี)
๒๘	นายกิตติชัย ประกอบศรี	ผู้ช่วยเจ้าพนักงานธุรการ	ปริญญาตรี วท.บ. (เทคโนโลยีสารสนเทศ)
๒๙	นางสาวบุลภรณ์ เย็นเสมอ	ผู้ช่วยเจ้าพนักงานการเกษตร	ปริญญาตรี สัตวศาสตร์
๓๐	นางสาวศิริพร กาญจนรักษ์	ผู้ช่วยเจ้าพนักงานธุรการ	ประกาศนียบัตรวิชาชีพชั้นสูง (คอมพิวเตอร์ธุรกิจ)
ลำดับ	ชื่อ -สกุล	ตำแหน่ง	ระดับการศึกษา
๓๑	นางสาวอรุณประไพ วัลคำ	ผู้ช่วยเจ้าพนักงานจัดเก็บรายได้	ประกาศนียบัตรวิชาชีพชั้นสูง (คอมพิวเตอร์ธุรกิจ)
๓๒	นายพิษณุพล เพิ่มสุข	คนงานทั่วไป	มัธยมศึกษาปีที่ ๖
๓๓	นายอุทัย ศรีดาโคตร	ผู้ช่วยเจ้าพนักงานป้องกันฯ	ประกาศนียบัตรวิชาชีพชั้นสูง (ไฟฟ้า)
๓๔	นายสุวิชาญ จวบบุญ	คนงานทั่วไป	ปริญญาตรี เกษตรศาสตร์

๓๕	นายประสาร	อุทัยนิล	นักการภารโรง	ปวส.การตลาด
๓๕	นายศรีสุวรรณ	มันหมาย	พนักงานขับเครื่องจักรกลขนาดเบา	มัธยมศึกษาปีที่ ๖
๓๖	นายธีระวุฒิ	ภูษา	นักการภารโรง	มัธยมศึกษาปีที่ ๖
๓๗	นางวรีฉัตรกมล	พงษ์บริบูรณ์	ครู	ปริญญาโทบริหารการศึกษา
๓๘	นางอุบล	บึงโปก	ครู	ปริญญาโทบริหารการศึกษา
๓๙	นางสาวอรอุมา	พานิช	ครู	ปริญญาโทบริหารการศึกษา
๔๐	นางศิริวรรณ	ลาภมุล	ครู	ปริญญาตรี ศศบ.(การศึกษาปฐมวัย)
๔๑	นางฉวีวรรณ	สำราญรื่น	ครู	ปริญญาตรี คบ.(การศึกษาปฐมวัย)
๔๒	นางสาวธมนวรรณ	ปุยฝ้าย	ครู	ปริญญาตรี คบ.(การศึกษาปฐมวัย)
๔๓	นางสาวชนัญชิตา	คำมี	ครู	ปริญญาตรี คบ.(การศึกษาปฐมวัย)
๔๔	นางสาวดอกกรัก	ศรีโกศล	ผู้ดูแลเด็ก	ปริญญาตรี คบ.(การศึกษาปฐมวัย)
๔๕	นางสาวมลิวรรณ	ภูษา	ผู้ดูแลเด็ก	ปริญญาตรี คบ.(การศึกษาปฐมวัย)
๔๖	นางพุทธรักษา	ไชยสนธ์	ผู้ดูแลเด็ก	ปริญญาตรี คบ.(การศึกษาปฐมวัย)
๔๗	นางสาวนิตยาพร	ศรีวงษา	ผู้ดูแลเด็ก	ปริญญาตรี คบ.(การศึกษาปฐมวัย)
๔๘	นางทองพันธ์	วันทาดา	ผู้ดูแลเด็ก	ปริญญาตรี คบ.(การศึกษาปฐมวัย)
๔๙	นางสาววันวิไล	ศิริพันธ์	ผู้ดูแลเด็ก	ปริญญาตรี คบ.(การศึกษาปฐมวัย)
๕๐	นางสาวปราณี	แสนทวีสุข	ผู้ดูแลเด็ก	ปริญญาตรีศึกษาศาสตร์บัณฑิต
๕๑	นางปรางค์ทิพย์	สูงเรือง	ผู้ดูแลเด็ก	ปริญญาตรี วทบ.สาธารณสุขชุมชน

๒.๑.๔ โครงสร้างองค์การบริหารส่วนตำบลสมสะอาด

องค์การบริหารส่วนตำบลสมสะอาดแบ่งโครงสร้างการบริหารงานออกเป็น ๑ สำนัก ๒. กองคลัง ๓. กองช่าง ๔. กองการศึกษา ๕. หน่วยตรวจสอบภายใน พนักงานส่วนท้องถิ่นปัจจุบัน จำนวน ๒๖ คน พนักงานจ้าง จำนวน ๒๕ คน รวมทั้งสิ้น ๕๑ คน โดยมีภารกิจการบริหารงาน ดังนี้

๑. สำนักงานปลัด อบต.

๑.๑ งานบริหารงานทั่วไป

- งานธุรการ สารบรรณ
 - งานกิจการสภา
 - งานเลือกตั้งและทะเบียนข้อมูล
 - งานอำนวยความสะดวก
 - งานส่งเสริมการท่องเที่ยว
 - งานกิจการพาณิชย์
 - งานประสานงาน อปท.
 - งานประชาสัมพันธ์
- ฯลฯ

๑.๒

- งานยุทธศาสตร์และงบประมาณ
- งานนโยบายและแผนพัฒนา
 - งานวิเคราะห์นโยบายและแผน
 - งานวิจัยและประเมินผล
 - งานประชาสัมพันธ์
 - งานบริการข้อมูลสถิติและเผยแพร่วิชาการ
 - งานสถิติข้อมูลและสารสนเทศ
 - งานข้อบัญญัติ อบต.

ฯลฯ

๑.๓ งานด้านนิติการ

- งานกฎหมาย
- งานนิติกรรมและสัญญา
- งานรับรองเรียนร้องทุกข์

- งานวินัย, งานคดี
- ๑.๔ งานป้องกันและบรรเทาสาธารณภัย
 - งานป้องกันและบรรเทาสาธารณภัย
 - งานสงเคราะห์และฟื้นฟูผู้ประสบภัย
 - งานรักษาความสงบเรียบร้อย

ฯลฯ

- ๑.๕ งานการเจ้าหน้าที่
 - งานวิเคราะห์การวางแผนอัตรากำลัง
 - งานแผนพัฒนาบุคลากร
 - งานเกี่ยวกับเงินเดือน และค่าตอบแทน

ฯลฯ

- ๑.๖ งานส่งเสริมการเกษตร
 - งานส่งเสริมการผลิตพืช
 - งานวิชาการเกษตร
 - งานเทคโนโลยีการเกษตร
 - งานส่งเสริมการปศุสัตว์
 - งานอนุรักษ์แหล่งน้ำและป่าไม้

ฯลฯ

- ๑.๗ งานสาธารณสุข
 - งานสาธารณสุขและสิ่งแวดล้อม
 - งานอนามัยชุมชน
 - งานควบคุมและจัดการคุณภาพสิ่งแวดล้อม
 - งานป้องกันและควบคุมโรค

ฯลฯ

- ๑.๘ งานส่งเสริมสวัสดิการสังคม
 - งานสังคมสงเคราะห์
 - งานส่งเสริมอาชีพและพัฒนาสตรี
 - งานพัฒนาชุมชน
 - งานสวัสดิการเด็กและเยาวชน
 - งานพัฒนาคุณภาพเด็ก สตรี ผู้สูงอายุ

และผู้ด้อยโอกาส

ฯลฯ

๒. กองคลัง

- ๒.๑ งานบริหารงานคลัง
 - งานธุรการ งานสารบรรณ
- ๒.๒ งานการเงินและบัญชี
 - งานการจ่ายเงิน การรับเงิน
 - งานนำส่งเงิน การเก็บรักษาเงินและเอกสารทางการเงิน
 - งานการตรวจสอบใบสำคัญ ฎีกาทุกประเภท
 - งานควบคุมการเบิกจ่าย

ฯลฯ

๒.๓

- งานทะเบียนทรัพย์สินและพัสดุ
 - งานจัดซื้อ จัดจ้าง
 - งานทะเบียนเบิกจ่ายวัสดุ ครุภัณฑ์ และยานพาหนะ

ฯลฯ

- ๒.๔ งานพัฒนาและจัดเก็บรายได้

- งานจัดเก็บภาษี ค่าธรรมเนียม
- งานพัฒนารายได้
- งานข้อมูลแผนที่ภาษีและทะเบียนทรัพย์สิน

ฯลฯ

๓. กองช่าง

๓.๑ งานสำรวจและออกแบบ

- งานสำรวจ งานออกแบบและเขียนแบบ
- งานประมาณราคา
- งานจัดทำราคากลาง
- งานจัดทำทะเบียนประวัติโครงสร้างพื้นฐานฯ

ฯลฯ

๓.๒ งานควบคุมการก่อสร้าง

- งานควบคุมอาคารตามระเบียบกฎหมาย
- งานผังเมือง
- งานออกแบบและบริการข้อมูล
- งานตรวจสอบการก่อสร้าง
- งานควบคุมการก่อสร้างและซ่อมบำรุงทาง

ฯลฯ

๓.๓ งานสาธารณูปโภค

- งานเกี่ยวกับการประปา
- งานประสานสาธารณูปโภคเช่น ไฟฟ้า ประปา
- งานจัดตั้งและซ่อมบำรุงระบบไฟฟ้าส่องสว่างและไฟสัญญาณจราจร
- งานระบายน้ำ

ฯลฯ

๓.๔ งานบริหารทั่วไปเกี่ยวกับเคหะและชุมชน

- งานธุรการ งานสารบรรณ

๔. กองการศึกษา ศาสนาและวัฒนธรรม

๔. ๑ งานบริหารการศึกษา

- งานบริหารงานทั่วไป
- งานการศึกษาปฐมวัย
- งานประสานกิจกรรม
- งานส่งเสริมการศึกษา
- งานวางแผนและโครงการ
- งานนิเทศการศึกษา งานวิชาการ
- งานติดตามและประเมินผล

ฯลฯ

๔.๒

งานส่งเสริมการศึกษา ศาสนาและวัฒนธรรม

- งานส่งเสริมกีฬาและนันทนาการ
- งานการศึกษาในระบบการศึกษา
- งานกิจการโรงเรียน
- งานการศึกษานอกระบบและการศึกษาตามอัธยาศัย
- งานศาสนา จารีตประเพณี ภูมิปัญญาท้องถิ่นและวัฒนธรรมอันดีของท้องถิ่น
- งานกิจการเด็กและเยาวชน
- งานกีฬาและนันทนาการ

๕. หน่วยงานตรวจสอบภายใน

๕.๑ งานตรวจสอบภายใน

จำนวนพนักงานส่วนตำบลตามแผนอัตรากำลัง ๓ ปี (พ.ศ. ๒๕๖๔- ๒๕๖๖) ได้กำหนด
อัตรากำลังไว้พร้อมนี้อัตรา แยกเป็น ดังนี้ (ข้อมูล ณ ปี ๒๕๖๔)

องค์การบริหารส่วนตำบลสมสะอาด ได้วิเคราะห์การกำหนดตำแหน่งจากภารกิจที่จะดำเนินการ
มีเท่าใด เพื่อนำมาวิเคราะห์ว่าจะใช้ตำแหน่งประเภทใด สายงานใด จำนวนเท่าใด ในส่วนราชการนั้น จึง
จะเหมาะสมกับภารกิจ ปริมาณงาน เพื่อให้คุ้มค่าต่อการใช้จ่ายงบประมาณขององค์การบริหารส่วนตำบล
สมสะอาด และเพื่อให้การบริหารงานขององค์การบริหารส่วนตำบลสมสะอาด เป็นไปเป็นไปอย่างมี
ประสิทธิภาพโดยนำผล

กรอบอัตรากำลัง ๓ ปี ระหว่าง พ.ศ. ๒๕๖๔-๒๕๖๖ ปรับปรุงครั้งที่ ๑/๒๕๖๔

ส่วนราชการ	กรอบ อัตรากำลัง เดิม	อัตรากำลังที่คาดว่าจะ จะต้องใช้ในช่วง ระยะเวลา ๓ ปีข้างหน้า			อัตรากำลังคน เพิ่ม/ลด			หมายเหตุ
		๒๕๖๔	๒๕๖๕	๒๕๖๖	๒๕๖๔	๒๕๖๕	๒๕๖๖	
ปลัด อบต. (นักบริหารงานท้องถิ่น ระดับกลาง)	๑	๑	๑	๑	-	-	-	
รองปลัด อบต. (นักบริหารงานท้องถิ่น ระดับต้น)	๑	๑	๑	๑	-	-	-	
สำนักปลัด อบต.								
หัวหน้าสำนักปลัด อบต. (นักบริหารงานทั่วไป ระดับต้น)	๑	๑	๑	๑	-	-	-	
นักวิเคราะห์นโยบายและแผน (ปฏิบัติการ/ชำนาญการ)	๑	๑	๑	๑	-	-	-	
นักพัฒนาชุมชน (ปฏิบัติการ/ชำนาญการ)	๑	๑	๑	๑	-	-	-	
นักทรัพยากรบุคคล (ปฏิบัติการ/ชำนาญการ)	๑	๑	๑	๑	-	-	-	
เจ้าพนักงานธุรการ (ปฏิบัติงาน/ชำนาญงาน)	๑	๑	๑	๑	-	-	-	
เจ้าพนักงานป้องกันและบรรเทาสาธารณภัย (ปฏิบัติงาน/ชำนาญงาน)	๑	๑	๑	๑	-	-	-	
นักวิชาการเกษตร (ปฏิบัติการ/ชำนาญการ)	๑	๑	๑	๑	-	-	-	
นิติกร (ปฏิบัติการ/ชำนาญการ)	๑	๑	๑	๑	-	-	-	ขอใช้บัญชี กสธ.
นักวิชาการสาธารณสุข (ปฏิบัติการ/ชำนาญการ)	๑	๑	๑	๑	-	-	-	
พนักงานจ้างตามภารกิจ								
ประเภทผู้มีคุณวุฒิ								
ผู้ช่วยเจ้าพนักงานธุรการ	๒	๒	๒	๒	-	-	-	
ผู้ช่วยเจ้าพนักงานเกษตร	๑	๑	๑	๑	-	-	-	
ผู้ช่วยเจ้าพนักงานป้องกันและบรรเทาสาธารณภัย	๑	๑	๑	๑	-	-	-	
ผู้ช่วยเจ้าพนักงานพัฒนาชุมชน	๑	๑	๑	๑	-	-	-	
ผู้ช่วยเจ้าพนักงานสาธารณสุข	๑	๑	๑	๑	-	-	-	
พนักงานจ้างตามภารกิจ								
ประเภทผู้มีทักษะ								
พนักงานขับเครื่องจักรกลขนาดเบา	๑	๑	๑	๑	-	-	-	
พนักงานจ้างทั่วไป								
คนงานทั่วไป	๓	๓	๓	๓	-	-	-	
นักรการภารโรง	๑	๑	๑	๑	-	-	-	
พนักงานขับรถยนต์	๑	๑	๑	๑	-	-	-	
รวม	๒๓	๒๓	๒๓	๒๓	-	-	-	

ส่วนราชการ	กรอบ อัตรา กำลัง เต็ม	อัตราตำแหน่งที่คาดว่าจะ ต้องใช้ในช่วง ระยะเวลา ๓ ปีข้างหน้า			อัตรากำลังคน เพิ่ม/ลด			หมายเหตุ
		๒๕๖๔	๒๕๖๕	๒๕๖๖	๒๕๖๔	๒๕๖๕	๒๕๖๖	
กองคลัง								
ผู้อำนวยการกองคลัง (นักบริหารงานการคลัง ระดับต้น)	๑	๑	๑	๑	-	-	-	
นักวิชาการเงินและบัญชี (ปฏิบัติการ/ชำนาญการ)	๑	๑	๑	๑	-	-	-	
เจ้าพนักงานพัสดุ (ปฏิบัติงาน/ชำนาญงาน)	๑	๑	๑	๑	-	-	-	ขอใช้บัญชี กสธ.
นักวิชาการจัดเก็บรายได้ (ปฏิบัติการ/ชำนาญการ)	๑	๑	๑	๑	-	-	-	
เจ้าพนักงานจัดเก็บรายได้ (ปฏิบัติงาน/ชำนาญงาน)	๑	๑	๑	๑	-	-	-	ว่าง ๑มิ.ย. ๖๓
เจ้าพนักงานธุรการ (ปฏิบัติงาน/ชำนาญงาน)	๑	๑	๑	๑	-	-	-	
พนักงานจ้างตามภารกิจ								
ประเภทผู้มีคุณวุฒิ								
ผู้ช่วยเจ้าพนักงานการเงินและบัญชี	๑	๑	๑	๑	-	-	-	
ผู้ช่วยเจ้าพนักงานจัดเก็บรายได้	๑	๑	๑	๑	-	-	-	
ผู้ช่วยเจ้าพนักงานพัสดุ	๑	๑	๑	๑	-	-	-	
รวม	๙	๙	๙	๙	-	-	-	
กองช่าง								
ผู้อำนวยการกองช่าง (นักบริหารงานช่าง ระดับต้น)	๑	๑	๑	๑	-	-	-	
นายช่างโยธาปฏิบัติงาน (ปฏิบัติงาน/ชำนาญงาน)	๑	๑	๑	๑	-	-	-	
นายช่างโยธาปฏิบัติงาน (ปฏิบัติงาน/ชำนาญงาน)	๑	๑	๑	๑	-	-	-	
นายช่างสำรวจ (ปฏิบัติงาน/ชำนาญงาน)	๑	๑	๑	๑	-	-	-	
พนักงานจ้างตามภารกิจ								
ประเภทผู้มีคุณวุฒิ								
ผู้ช่วยเจ้าพนักงานธุรการ	๑	๑	๑	๑	-	-	-	
ผู้ช่วยนายช่างโยธา	๑	๑	๑	๑	-	-	-	
ผู้ช่วยนายช่างไฟฟ้า	๑	๑	๑	๑	-	-	-	
ผู้ช่วยเจ้าพนักงานการประปา	๑	๑	๑	๑	-	-	-	
รวม	๘	๘	๘	๘	-	-	-	
กองการศึกษา ศาสนา และวัฒนธรรม								
ผู้อำนวยการกองการศึกษา (นักบริหารงานศึกษา ระดับ ต้น)	๑	๑	๑	๑	-	-	-	
นักวิชาการศึกษา (ปฏิบัติการ/ชำนาญการ)	๑	๑	๑	๑	-	-	-	
พนักงานจ้างตามภารกิจ								
ประเภทผู้มีคุณวุฒิ								
ผู้ช่วยเจ้าพนักงานธุรการ	๑	๑	๑	๑	-	-	-	
ศูนย์พัฒนาเด็กเล็กบ้านม่วง ม.๑๐								
ครู	๒	๒	๒	๒	-	-	-	
ครูผู้ดูแลเด็ก	๑	๑	๑	๑	-	-	-	ขอใช้บัญชี กสธ.

พนักงานจ้างตามภารกิจ								
ประเภทผู้มีทักษะ								
ผู้ดูแลเด็ก (ทักษะ)	๕	๕	๕	๕	-	-	-	
พนักงานจ้างทั่วไป								
นักการภารโรง	๑	๑	๑	๑	-	-	-	
ศูนย์พัฒนาเด็กเล็กบ้านราษฎร์สำราญ ม.๑๑								
ครู	๒	๒	๒	๒				
ครูผู้ดูแลเด็ก	๑	๑	๑	๑	-	-	-	ว่าง ๑ ต.ค. ๒๕๖๓
พนักงานจ้างทั่วไป								
ผู้ดูแลเด็ก (ทั่วไป)	๑	๑	๑	๑	-	-		
ศูนย์พัฒนาเด็กเล็กบ้านใหม่เจริญ ม.๑๒								
ครู	๓	๓	๓	๓	-	-	-	
ประเภทผู้มีทักษะ								
ผู้ดูแลเด็ก (ทักษะ)	๒	๒	๒	๒	-	-	-	
รวม	๒๑	๒๑	๒๑	๒๑	-	-	-	
หน่วยงานตรวจสอบภายใน								
นักวิชาการตรวจสอบภายใน (ปฏิบัติการ/ชำนาญการ)	๑	๑	๑	๑	-	-	-	ขอใช้บัญชี สก.
รวม	๑	๑	๑	๑	-	-	-	
รวมทั้งสิ้น	๖๒	๖๒	๖๒	๖๒	-	-	-	

ส่วนราชการ	กรอบอัตรากำลังเดิม	อัตราตำแหน่งที่คาดว่าจะต้องใช้ในช่วงระยะเวลา ๓ ปีข้างหน้า			อัตรากำลังคน เพิ่ม/ลด			หมายเหตุ
		๒๕๖๔	๒๕๖๕	๒๕๖๖	๒๕๖๔	๒๕๖๕	๒๕๖๖	
ปลัดองค์การบริหารส่วนตำบล	๑	๑	๑	๑				
รองปลัดองค์การบริหารส่วนตำบล	๑	๑	๑	๑				
สำนักปลัด อบต.	๒๑	๒๑	๒๑	๒๑	-	-	-	
กองคลัง	๙	๙	๙	๙	-	-	-	
กองช่าง	๘	๘	๘	๘	-	-	-	
กองการศึกษา ศาสนา และวัฒนธรรม	๒๑	๒๑	๒๑	๒๑	-	-	-	
หน่วยงานตรวจสอบตรวจภายใน	๑	๑	๑	๑				
รวม	๖๒	๖๒	๖๒	๖๒	-	-	-	

- สรุป
- พนักงานส่วนตำบล จำนวน ๒๔ อัตรา
 - มีคนครองตำแหน่งจำนวน ๑๘ อัตรา (ว่าง ๔ อัตรา อัตรา)
 - พนักงานครูองค์การบริหารส่วนตำบล จำนวน ๙ อัตรา มีคนครอง ๗ อัตรา ว่าง ๒ อัตรา
 - พนักงานจ้าง จำนวน ๒๙ อัตรา
 - มีคนครองตำแหน่งจำนวน ๒๙ อัตรา

ตำแหน่งและอัตราว่าง

๑. นิติกร (ปฏิบัติการ/ชำนาญการ)	จำนวน	๑	อัตรา
๒. เจ้าพนักงานพัสดุ (ปฏิบัติงาน/ชำนาญงาน)	จำนวน	๑	อัตรา
๓. เจ้าพนักงานจัดเก็บรายได้ (ปฏิบัติงาน/ชำนาญงาน)	จำนวน	๑	
อัตรา			
๔. ครูผู้ดูแลเด็ก	จำนวน	๒	
๕. นักวิชาการตรวจสอบภายใน (ปฏิบัติการ/ชำนาญการ)	จำนวน	๑	
	รวม	<u>๖</u>	อัตรา

ตารางรายได้ขององค์การบริหารส่วนตำบลสมสะอาด

รายการ	ปี 2559	ปี 2560	ปี 2561	2562	2561 2563
ก. รายได้ภาษีอากร					
1. หมวดภาษีอากร	<u>20,734,190.04</u>	<u>202,728.02</u>	<u>206,212.88</u>		
1.1 ภาษีบำรุงท้องที่	<u>117,729.36</u>	<u>120,398.02</u>	<u>113,754.88</u>	<u>114,177.10</u>	<u>0.00</u>
1.2 ภาษีโรงเรือนและที่ดิน	<u>46,450.00</u>	<u>55,530</u>	<u>59,510</u>	<u>65,204.10</u>	<u>0.00</u>
1.3 ภาษีป้าย	<u>20,800.00</u>	<u>26,800</u>	<u>32,948</u>	<u>32,490.00</u>	<u>30,053.00</u>
1.4 อากรฆ่าสัตว์	=	=	=	=	=
1.5 ภาษีธุรกิจเฉพาะ	<u>134,138.36</u>	<u>138,360.10</u>	<u>147,980.86</u>	<u>127,147.70</u>	<u>155,834.92</u>
1.6 ภาษีมูลค่าเพิ่ม 1 ใน 9	<u>4,374,770.48</u>	<u>4,266,114.22</u>		<u>4,334,521.97</u>	<u>4,301,190.05</u>
1.7 ภาษีมูลค่าเพิ่มตาม พ.ร.บ.	<u>9,026,015.91</u>	<u>9,210,164.47</u>		<u>10,821,146.30</u>	<u>10,053,351.40</u>
1.8 ภาษีสุรา	<u>2,226,044.92</u>	<u>2,258,022.65</u>	<u>0</u>		
1.9 ภาษีสรรพสามิต	<u>4,788,241.01</u>	<u>5,441,568.88</u>	<u>8,695,053.31</u>	<u>9,463,166.99</u>	<u>8,212,648.05</u>
1.10 ภาษีค่าธรรมเนียมรถยนต์หรือล้อเลื่อน	=	=	=	=	=
ข. รายได้ที่ไม่ใช่ภาษีอากร					
1. หมวดค่าธรรมเนียม ค่าปรับและใบอนุญาต	<u>1,931,361.76</u>	<u>401,078.90</u>			
1.1 ค่าธรรมเนียมโรงฆ่าสัตว์	=	=	=	=	=
1.2 ค่าธรรมเนียมโรงพักสัตว์	=	=	=	=	=
1.3 ค่าธรรมเนียมเกี่ยวกับใบอนุญาตการพนัน	=	=	=	=	=
1.4 ค่าธรรมเนียมจดทะเบียนสิทธิและนิติกรรมที่ดิน	<u>867,732.00</u>	<u>627,298</u>	<u>704,238</u>	<u>1,033,354.00</u>	<u>807,692.00</u>
1.5 ค่าธรรมเนียมค่าปรับใบอนุญาต ภาษีบำรุงท้องที่ และภาษีโรงเรือนและที่ดิน	<u>700.00</u>	<u>55,530</u>	<u>152,234</u>		
1.6 ค่าใบอนุญาตเกี่ยวกับควบคุมอาคาร	=	=	=	<u>79,934.00</u>	<u>503.00</u>
1.7 ค่าภาคหลวงปิโตรเลียม	<u>60,826.88</u>	<u>85,310.87</u>	<u>67,851.84</u>	<u>83,377.43</u>	<u>72,986.77</u>

ตารางรายได้ขององค์การบริหารส่วนตำบลสมสะอาด

รายการ	ปี 2559	ปี 2560	ปี 2561	ปี 2562	ปี 2563
1.8 ค่าภาคหลวงแร่	56,664.34	113,173.98	84,689.95	91,251.33	87,976.83
1.9 ค่าธรรมเนียมใบอนุญาตขายสุรา	1,435.60	-	-	-	-
1.10 ค่าธรรมเนียมจดทะเบียนพาณิชย์กิจ	1,310.00	1010	1,720	-	-
1.11 ค่าปรับอื่น ๆ	439,079.00	57,764	-	27,090.00	307,326.25
2. หมวดรายได้จากทรัพย์สิน					
2.1 ค่าดอกเบี้ยเงินฝากธนาคาร	503,613.94	482,406.36	498,441.53	-	-
2.2 ค่าเช่าหรือค่าบริการสถานที่	-	-	-	1,000.00	-
2.3 ค่าขายทอดตลาดทรัพย์สิน	-	-	-	-	-
ค. เงินช่วยเหลือ					
1.1 เงินอุดหนุนทั่วไป	16,538,926.00	31,817,923	31,350,148	33,157,029	34,239,166
1.2 เงินอุดหนุนเฉพาะกิจ	15,40,768.00	-	-	-	-
1.2.1 ด้านการศึกษา	3,660,768.00	-	-	-	-
1.2.2 กรมส่งเสริมการปกครองท้องถิ่น	11,740,000.00	-	-	-	-
ง. หมวดรายได้เบ็ดเตล็ด					
1.1 ค่าแบบแปลน	61,000.00	37,000	43,000	-	-
1.2 รายได้เบ็ดเตล็ด	1,200.00	2100	800	500	9,800
1.3 ค่าขายเอกสารการจัดซื้อจัดจ้าง	-	-	-	11,000	66,000

๒.๒ การเลือกตั้ง

มีเขตการเลือกตั้ง จำนวน ๑ เขต ๑๕ หน่วยเลือกตั้ง

๓. ประชากร

๓. ประชากร (ตามสถิติข้อมูลสำนักทะเบียน อ.เดชอุดม ณ เดือน มกราคม ๒๕๖๖)

๓.๑ ข้อมูลเกี่ยวกับจำนวนประชากร

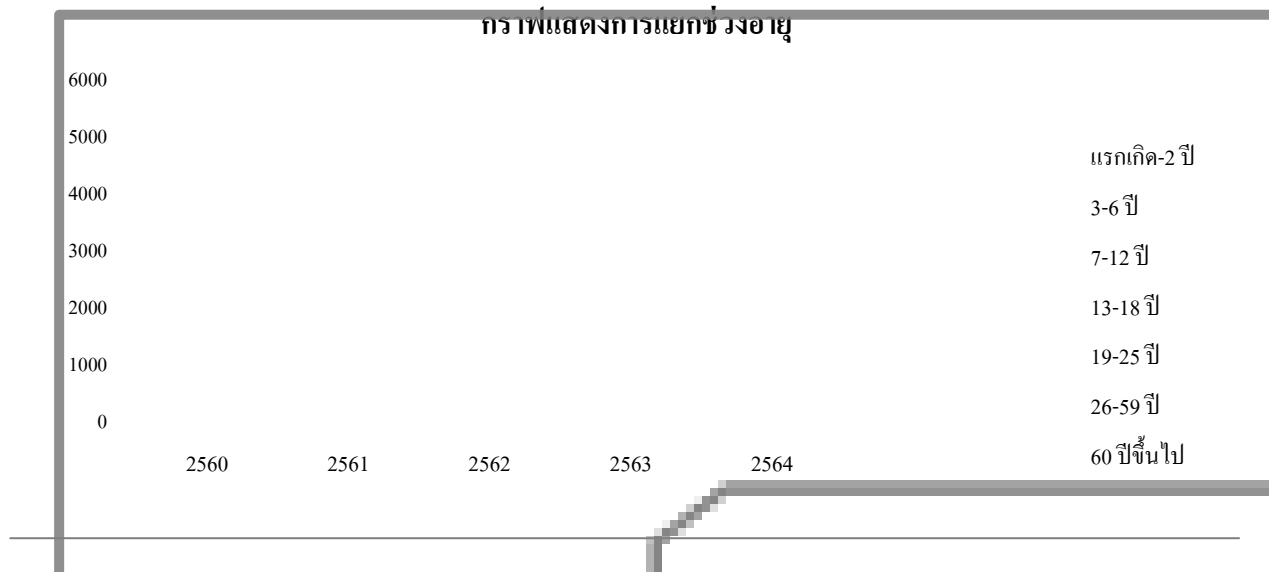
- ประชากรทั้งสิ้น ๑๐,๙๑๘ คน แยกเป็น ชาย ๕,๔๔๗ คน หญิง ๕,๔๗๑ คน
- จำนวนครัวเรือน ๓,๕๘๒ ครัวเรือน
- มีความหนาแน่นเฉลี่ย ๑๙๓.๓๙๒ คน / ตารางกิโลเมตร
แยกตามจำนวนหมู่บ้านได้ดังนี้
- หมู่ที่ ๑ บ้านสมสะอาด จำนวน ๓๕๔ ครัวเรือน ประชากร ๑,๒๐๑ คน ชาย ๕๙๘ คน หญิง ๖๐๓คน
- หมู่ที่ ๒ บ้านท่าหลวง จำนวน ๒๔๙ ครัวเรือน ประชากร ๘๗๗ คน ชาย ๔๓๔ คน หญิง ๔๔๓ คน
- หมู่ที่ ๓ บ้านม่วง จำนวน ๓๓๐ ครัวเรือน ประชากร ๙๖๐ คน ชาย ๔๗๑ คน หญิง ๔๘๙ คน

- หมู่ที่ ๔ บ้านนาดี จำนวน ๒๘๙ ครัวเรือน ประชากร ๗๔๔ คน ชาย ๓๗๒ คน หญิง ๓๗๒ คน
- หมู่ที่ ๕ บ้านนาคำ จำนวน ๓๘๗ ครัวเรือน ประชากร ๙๕๔ คน ชาย ๔๙๑ คน หญิง ๔๖๓ คน
- หมู่ที่ ๖ บ้านโนนสนาม จำนวน ๓๗๓ ครัวเรือน ประชากร ๘๘๗ คน ชาย ๔๔๘ คน หญิง ๔๓๙ คน
- หมู่ที่ ๗ บ้านสวนฝ้าย จำนวน ๒๔๗ ครัวเรือน ประชากร ๓๙๕ คน ชาย ๔๒๓ คน หญิง ๘๑๘ คน
- หมู่ที่ ๘ บ้านหนองบัวหลวง จำนวน ๒๑๐ ครัวเรือน ประชากร ๖๘๕ คน ชาย ๓๔๐ คน หญิง ๓๔๕ คน
- หมู่ที่ ๙ บ้านน้อยห้วยอารีย์ จำนวน ๒๓๐ ครัวเรือน ประชากร ๘๕๒ คน ชาย ๔๓๑ คน หญิง ๔๒๑ คน
- หมู่ที่ ๑๐ บ้านม่วง จำนวน ๔๒๔ ครัวเรือน ประชากร ๑,๒๕๗ คน ชาย ๖๑๒ คน หญิง ๖๔๕ คน
- หมู่ที่ ๑๑ บ้านราษฎร์สำราญ จำนวน ๑๑๗ ครัวเรือน ประชากร ๓๖๑ คน ชาย ๑๗๔ คน หญิง ๑๘๗ คน
- หมู่ที่ ๑๒ บ้านใหม่เจริญ จำนวน ๑๙๖ ครัวเรือน ประชากร ๖๖๕ คน ชาย ๓๔๖ คน หญิง ๓๑๙ คน
- หมู่ที่ ๑๓ บ้านม่วงสามัคคี จำนวน ๑๗๖ ครัวเรือน ประชากร ๖๒๑ คน ชาย ๓๐๔ คน หญิง ๓๑๗ คน

๓.๒ ช่วงอายุและจำนวนประชากร

โดยแยกช่วงอายุได้ดังนี้

(๑) แรกเกิด - ๒ ปี	จำนวน	๒๗๗ คน
(๒) ๓ ปี- ๖ ปี	จำนวน	๔๗๔ คน
(๓) ๗ ปี- ๑๒ ปี	จำนวน	๘๔๕ คน
(๔) ๑๓ ปี- ๑๘ ปี	จำนวน	๘๗๗ คน
(๕) ๑๙ ปี - ๒๕ ปี	จำนวน	๑,๑๑๑ คน
(๖) ๒๖ ปี - ๕๙ ปี	จำนวน	๒,๓๐๘ คน
(๗) ๖๐ ปีขึ้นไป	จำนวน	๗,๒๙๓ คน

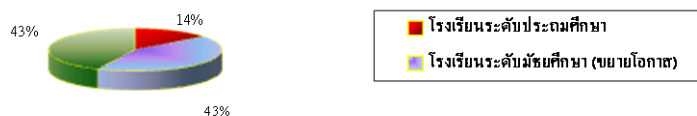


๔. สภาพทางสังคม

๔.๑ การศึกษา

- โรงเรียนประถมศึกษา ๑ แห่ง
- โรงเรียนมัธยมศึกษา ๓ แห่ง (ขยายโอกาส)
- ศูนย์พัฒนาเด็กเล็ก ๓ แห่ง

กราฟแสดงสถานศึกษาประจำตำบล



๔.๒ สาธารณสุข

- โรงพยาบาลส่งเสริมสุขภาพตำบล ๒ แห่ง
- สถานพยาบาลเอกชน ๒ แห่ง
- อัตราการมีและใช้ส้วมราดน้ำ ร้อยละ ๑๐๐

๔.๓ การสังคมสงเคราะห์

๔.๓.๑ ผู้สูงอายุที่รับเบี้ยยังชีพ จำนวน ๑,๔๓๖ ราย แบ่งเป็นดังนี้

- อายุ ๖๐-๖๙ ปี จำนวน ๘๘๕ ราย, -อายุ ๗๐-๗๙ ปี จำนวน ๓๗๔ ราย
- อายุ ๘๐-๘๙ ปี จำนวน ๑๕๑ ราย, -อายุ ๙๐ ปีขึ้นไป จำนวน ๑๖ ราย

๔.๓.๒ ผู้พิการที่รับเบี้ยยังชีพ จำนวน ๒๖๐ ราย

๔.๓.๓ ผู้ป่วยโรคเอดส์ที่รับเบี้ยยังชีพ จำนวน ๑๔ ราย

๕. ระบบบริการพื้นฐาน

๕.๑ การคมนาคมขนส่ง

การคมนาคมภายในพื้นที่ตำบลสมสะอาด มีถนนสายหลักของตำบลเป็นถนนลาดยาง ตลอดสายของ

กรมทางหลวงถนนเชื่อมแต่ละหมู่บ้านเป็นถนนลาดยางบ้าง ถนนลูกรังบ้าง ถนนใหญ่หมู่บ้านบางหมู่บ้านมี

ถนนคอนกรีต ซึ่งได้จากงบประมาณขององค์การบริหารส่วนตำบลสมสะอาด องค์การบริหารส่วนจังหวัดอุบลราชธานี งบประมาณจากแผนปฏิบัติการไทยเข้มแข็ง และบางหมู่บ้านได้มาจากงบประมาณของกรมโยธาธิการ

๕.๒ การไฟฟ้า

มีไฟฟ้าใช้ทุกหมู่บ้านแต่ยังไม่ได้รับทุกหลังคาเรือน ราษฎรมีความต้องการให้ขยายเขตไฟฟ้าสู่พื้นที่การเกษตรด้วย

๕.๓ การประปา

- ระบบประปาหมู่บ้านขนาด จำนวน ๘ หอ
- ระบบหอถังสูง จำนวน ๑๒ หอ

๕.๔ โทรศัพท์

- มีการตั้งเสาเครือข่ายโทรศัพท์เคลื่อนที่ จำนวน ๓ ราย

๖. ระบบเศรษฐกิจ

ระบบเศรษฐกิจ

๖.๑ การเกษตร

ประชากรส่วนใหญ่ในเขตองค์การบริหารส่วนตำบลสมสะอาด จะมีอาชีพทำนา ทำสวน ทำไร่และเลี้ยงสัตว์

เช่น เปิด ไร่ โคและสุกร เป็นต้น หลังฤดูทำนาก็จะพากันไปทำงานที่กรุงเทพมหานครหรือจังหวัดที่เป็นเมือง

เศรษฐกิจ เช่น จังหวัดชลบุรีเพราะไม่มีอาชีพรองหลังจากฤดูทำนา

ข้อมูลการปลูกข้าวจ้าวในพื้นที่ตำบลสมสะอาด มีดังนี้

หมู่ที่	หมู่บ้าน	จำนวนครัวเรือน	พื้นที่ปลูกข้าว (ไร่)	ผลผลิตเฉลี่ย (กก./ไร่)	ต้นทุนการผลิต (บาท/ไร่)	ราคา (บาท/ไร่)
๑	บ้านสมสะอาด	๒๕๓	๒,๙๖๒.๑๐	๔๒๐	๑,๗๕๐	๔,๒๐๐
๒	บ้านท่าหลวง	๖๘	๘๖๐.๕๐	๔๒๐	๑,๗๕๐	๔,๒๐๐
๓	บ้านม่วง	๒๒๐	๓,๖๗๙.๙๐	๔๒๐	๑,๗๕๐	๔,๒๐๐
๔	บ้านนาดี	๒๐๑	๓,๐๙๘.๖๑	๔๒๐	๑,๗๕๐	๔,๒๐๐
๕	บ้านนาคำ	๑๙๐	๒,๐๗๐.๐๐	๔๒๐	๑,๗๕๐	๔,๒๐๐
๖	บ้านโนนสนาม	๒๔๙	๓,๓๑๔.๗๕	๔๒๐	๑,๗๕๐	๔,๒๐๐
๗	บ้านสวนฝ้าย	๑๐๖	๑,๓๗๖.๓๓	๔๒๐	๑,๗๕๐	๔,๒๐๐
๘	บ้านหนองบัวหลวง	๑๖๔	๑,๙๓๖.๗๕	๔๒๐	๑,๗๕๐	๔,๒๐๐
๙	บ้านน้อยห้วยอารีย์	๒๒	๓๖๔.๕๐	๔๒๐	๑,๗๕๐	๔,๒๐๐

๑๐	บ้านม่วง	๒๕๑	๔,๑๐๑.๕๐	๔๒๐	๑,๗๕๐	๔,๒๐๐
๑๑	บ้านราษฎร์สำราญ	๕๑	๕๑๐.๒๕	๔๒๐	๑,๗๕๐	๔,๒๐๐
๑๒	บ้านใหม่เจริญ	๓๘	๕๕๑.๗๕	๔๒๐	๑,๗๕๐	๔,๒๐๐
๑๓	บ้านม่วงสามัคคี	๑๑๐	๑,๗๘๒.๒๕	๔๒๐	๑,๗๕๐	๔,๒๐๐
รวม		๑,๙๒๓	๒๖,๖๐๙.๑๙			

ข้อมูลการปลูกข้าวเหนียวในพื้นที่ตำบลสมสะอาด มีดังนี้

หมู่ที่	หมู่บ้าน	จำนวนครัวเรือน	พื้นที่ปลูกข้าว (ไร่)	ผลผลิตเฉลี่ย (กก./ไร่)	ต้นทุนการผลิต (บาท/ไร่)	ราคา (บาท/ไร่)
๑	บ้านสมสะอาด	๕	๒๐.๐๐	๕๐๐	๒,๑๐๐	๗,๐๐๐
๒	บ้านท่าหลวง	๗	๕๓.๗๕	๕๐๐	๒,๑๐๐	๗,๐๐๐
๓	บ้านม่วง	๕	๑๔.๐๐	๕๐๐	๒,๑๐๐	๗,๐๐๐
๔	บ้านนาดี	๔๗	๒๗๑.๐๐	๕๐๐	๒,๑๐๐	๗,๐๐๐
๕	บ้านนาคำ	๒๖	๑๗๙.๕๐	๕๐๐	๒,๑๐๐	๗,๐๐๐
๖	บ้านโนนสนาม	๒๓	๑๐๗.๒๕	๕๐๐	๒,๑๐๐	๗,๐๐๐
๗	บ้านสวนฝ้าย	๕	๑๙.๐๐	๕๐๐	๒,๑๐๐	๗,๐๐๐
๘	บ้านหนองบัวหลวง	๘	๔๗.๙๕	๕๐๐	๒,๑๐๐	๗,๐๐๐
๙	บ้านน้อยห้วยอารีย์	๔	๕๕.๐๐	๕๐๐	๒,๑๐๐	๗,๐๐๐
๑๐	บ้านม่วง	๔๖	๒๔๐.๐๐	๕๐๐	๒,๑๐๐	๗,๐๐๐
๑๑	บ้านราษฎร์สำราญ	๓	๑๒.๕๐	๕๐๐	๒,๑๐๐	๗,๐๐๐
๑๓	บ้านม่วงสามัคคี	๔	๑๗.๕๐	๕๐๐	๒,๑๐๐	๗,๐๐๐
รวม		๑๘๓	๑,๐๓๗.๔๕			

ข้อมูลการปลูกมันสำปะหลังในพื้นที่ตำบลสมสะอาด มีดังนี้

หมู่ที่	หมู่บ้าน	จำนวนครัวเรือน	พื้นที่ปลูกมัน สำปะหลัง (ไร่)	ผลผลิตเฉลี่ย (กก./ไร่)	ต้นทุนการผลิต (บาท/ไร่)	ราคา (บาท/ไร่)
๒	บ้านท่าหลวง	๑	๓.๐๐	๔,๐๐๐	๓,๕๐๐	๑๐,๔๐๐
๓	บ้านม่วง	๑	๘.๐๐	๔,๐๐๐	๓,๕๐๐	๑๐,๔๐๐
๕	บ้านนาคำ	๘	๖๔.๐๐	๔,๐๐๐	๓,๕๐๐	๑๐,๔๐๐
๘	บ้านหนองบัวหลวง	๓	๑๘.๐๐	๔,๐๐๐	๓,๕๐๐	๑๐,๔๐๐
๑๑	บ้านราษฎร์สำราญ	๒	๖.๕๐	๔,๐๐๐	๓,๕๐๐	๑๐,๔๐๐
๑๒	บ้านใหม่เจริญ	๑	๒.๐๐	๔,๐๐๐	๓,๕๐๐	๑๐,๔๐๐
๑๓	บ้านม่วงสามัคคี	๑	๗.๐๐	๔,๐๐๐	๓,๕๐๐	๑๐,๔๐๐
รวม		๑๗	๑๐๘.๕๐			

ข้อมูลการปลูกยางพาราในพื้นที่ตำบลสมสะอาด มีดังนี้

หมู่ที่	หมู่บ้าน	จำนวนครัวเรือน	พื้นที่ปลูก ยางพารา (ไร่)	ผลผลิตเฉลี่ย (กก./ไร่)	ต้นทุนการผลิต (บาท/ไร่)	ราคา (บาท/ไร่)
๑	บ้านสมสะอาด	๕	๕๗.๕๐	๑๖๐	๑,๒๐๐	๓,๕๒๐
๒	บ้านท่าหลวง	๔	๒๐.๗๕	๑๖๐	๑,๒๐๐	๓,๕๒๐
๓	บ้านม่วง	๑	๒๑.๗๕	๑๖๐	๑,๒๐๐	๓,๕๒๐
๕	บ้านนาคำ	๔๒	๒๙๖.๔๓	๑๖๐	๑,๒๐๐	๓,๕๒๐
๖	บ้านโนนสนาม	๑	๒.๐๐	๑๖๐	๑,๒๐๐	๓,๕๒๐
๗	บ้านสวนฝ้าย	๙	๕๒.๘๓	๑๖๐	๑,๒๐๐	๓,๕๒๐
๘	บ้านหนองบัวหลวง	๒๑	๒๑๖.๐๐	๑๖๐	๑,๒๐๐	๓,๕๒๐
๙	บ้านน้อยห้วยอารีย์	๔	๓๓.๐๐	๑๖๐	๑,๒๐๐	๓,๕๒๐
๑๐	บ้านม่วง	๒	๑๒.๐๐	๑๖๐	๑,๒๐๐	๓,๕๒๐
๑๑	บ้านราษฎร์สำราญ	๑๙	๙๙.๒๕	๑๖๐	๑,๒๐๐	๓,๕๒๐
๑๒	บ้านใหม่เจริญ	๘	๓๕.๐๐	๑๖๐	๑,๒๐๐	๓,๕๒๐
๑๓	บ้านม่วงสามัคคี	๑	๓.๐๐	๑๖๐	๑,๒๐๐	๓,๕๒๐
รวม		๑๐๓	๘๐๕.๙๓			

ข้อมูลการปลูกข้าวโพดเลี้ยงสัตว์(เมล็ดพันธุ์)ในพื้นที่ตำบลสมสะอาด มีดังนี้

หมู่ที่	หมู่บ้าน	จำนวนครัวเรือน	พื้นที่ปลูก ยางพารา (ไร่)	ผลผลิตเฉลี่ย (กก./ไร่)	ต้นทุนการผลิต (บาท/ไร่)	ราคา (บาท/ไร่)
๑	บ้านสมสะอาด	๒	๑๑.๐๐	๑๒๐๐	๔,๒๐๐	๒๔,๐๐๐
๔	บ้านนาดี	๒	๑๑.๐๐	๑,๒๐๐	๔,๒๐๐	๒๔,๐๐๐
๕	บ้านนาคำ	๑๐	๘๖.๐๐	๑,๒๐๐	๔,๒๐๐	๒๔,๐๐๐
๖	บ้านโนนสนาม	๑	๑๓.๐๐	๑,๒๐๐	๔,๒๐๐	๒๔,๐๐๐
๘	บ้านหนองบัวหลวง	๕	๕๕.๐๐	๑,๒๐๐	๔,๒๐๐	๒๔,๐๐๐
๑๐	บ้านม่วง	๑๑	๙๗.๐๐	๑,๒๐๐	๔,๒๐๐	๒๔,๐๐๐
๑๑	บ้านราษฎร์สำราญ	๑	๑๑.๐๐	๑,๒๐๐	๔,๒๐๐	๒๔,๐๐๐
๑๓	บ้านม่วงสามัคคี	๔	๑๘.๐๐	๑,๒๐๐	๔,๒๐๐	๒๔,๐๐๐
รวม		๓๖	๓๐๒.๐๐			

ข้อมูลการปลูกข้าวโพดเลี้ยงสัตว์ในพื้นที่ตำบลสมสะอาด มีดังนี้

หมู่ที่	หมู่บ้าน	จำนวนครัวเรือน	พื้นที่ปลูก ยางพารา (ไร่)	ผลผลิตเฉลี่ย (กก./ไร่)	ต้นทุนการผลิต (บาท/ไร่)	ราคา (บาท/ไร่)
๑	บ้านสมสะอาด	๓๒	๒๓๕.๐๐	๑,๑๐๐	๔,๕๐๐	๙,๔๖๐
๒	บ้านท่าหลวง	๔	๓๐.๐๐	๑,๑๐๐	๔,๕๐๐	๙,๔๖๐
๓	บ้านม่วง	๘๗	๙๙๗.๐๐	๑,๑๐๐	๔,๕๐๐	๙,๔๖๐
๔	บ้านนาดี	๘๔	๑,๐๓๔.๐๐	๑,๑๐๐	๔,๕๐๐	๙,๔๖๐
๕	บ้านนาคำ	๑๕	๑๐๓.๐๐	๑,๑๐๐	๔,๕๐๐	๙,๔๖๐
๖	บ้านโนนสนาม	๑๐๑	๑,๖๓๙.๕๐	๑,๑๐๐	๔,๕๐๐	๙,๔๖๐
๗	บ้านสวนฝ้าย	๒๓	๑๖๖.๐๐	๑,๑๐๐	๔,๕๐๐	๙,๔๖๐

๘	บ้านหนองบัวหลวง	๒๐	๒๖๐.๗๕	๑,๑๐๐	๔,๕๐๐	๙,๔๖๐
๙	บ้านน้อยห้วยอารีย์	๔	๒๑.๐๐	๑,๑๐๐	๔,๕๐๐	๙,๔๖๐
๑๐	บ้านม่วง	๗๙	๙๗๓.๐๐	๑,๑๐๐	๔,๕๐๐	๙,๔๖๐
๑๑	บ้านราษฎร์สำราญ	๓	๑๗.๐๐	๑,๑๐๐	๔,๕๐๐	๙,๔๖๐
๑๒	บ้านใหม่เจริญ	๗	๔๒.๐๐	๑,๑๐๐	๔,๕๐๐	๙,๔๖๐
๑๓	บ้านม่วงสามัคคี	๓๗	๓๙๘.๗๕	๑,๑๐๐	๔,๕๐๐	๙,๔๖๐
รวม		๓๖	๕,๙๑๗.๐๐			

ข้อมูลการปลูกปาล์มน้ำมัน ในพื้นที่ตำบลสมสะอาด มีดังนี้

หมู่ที่	หมู่บ้าน	จำนวนครัวเรือน	พื้นที่ปลูก ยางพารา (ไร่)	ผลผลิตเฉลี่ย (กก./ไร่)	ต้นทุนการผลิต (บาท/ไร่)	ราคา (บาท/ไร่)
๔	บ้านนาดี	๑	๔.๐๐	๑,๓๐๐	๑,๕๐๐	๕,๔๖๐
๕	บ้านนาคำ	๔	๓๕.๐๐	๑,๓๐๐	๑,๕๐๐	๕,๔๖๐
๗	บ้านสวนฝ้าย	๑	๒.๐๐	๑,๓๐๐	๑,๕๐๐	๕,๔๖๐
๘	บ้านหนองบัวหลวง	๓	๑๖.๗๕	๑,๓๐๐	๑,๕๐๐	๕,๔๖๐
๑๑	บ้านราษฎร์สำราญ	๑	๑๒.๐๐	๑,๓๐๐	๑,๕๐๐	๕,๔๖๐
รวม		๑๐	๖๙.๗๕			

๖.๒ การปศุสัตว์

ข้อมูลการเลี้ยงสัตว์

หมู่ที่	หมู่บ้าน	จำนวน เกษตรกร	โคเนื้อ (ตัว)	กระบือ (ตัว)	สุกร (ตัว)	ไก่(ตัว)	เป็ด (ตัว)	แพะ (ตัว)	แกะ (ตัว)
๑	บ้านสมสะอาด	๖๒	๑๑๘	๖๓	๙๕	๑,๑๔๕	๑๙๒	๒	-
๒	บ้านท่าหลวง	๓๖	๑๑๖	๑๙	๕๒	๑,๔๐๕	๖๘	๔๒	-
๓	บ้านม่วง	๖๗	๔๐	๑๐	-	๑,๘๗๓	๔๓	-	๓
๔	บ้านนาดี	๙๖	๑๘๑	๕๔	๑๕	๒๙๒	๒,๖๓๔	-	-
๕	บ้านนาคำ	๖๐	๒๔๘	๓๕	๓๕๘	๘๕	๒,๑๘๘	-	-
๖	บ้านโนนสนาม	๖๐	๑๖๙	๒๙	๑๒๖	๔๐	๑๘	-	-
๗	บ้านสวนฝ้าย	๔๕	๕๕	๑๓	-	๗๓๕	๑๐	๑๐	-
๘	บ้านหนองบัวหลวง	๒๐	๖๒	๕	-	๑,๕๓๒	๓๖๗	-	-
๙	บ้านน้อยห้วยอารีย์	๓๐	๑๐๐	๑๑	๖๓	๙๙๗	๑๒๗	-	-
๑๐	บ้านม่วง		๑๔	๒	-	-	-	-	-
๑๑	บ้านราษฎร์สำราญ	๒๕	๑๑๐	๒๒	๖๓	๑,๑๙๐	๓๐	-	-
๑๒	บ้านใหม่เจริญ	๖๘	๕๒	๙๘	๓๕	๒,๕๒๓	๑๖๙	-	-
๑๓	บ้านม่วงสามัคคี		๑๔๙	๒๔	-	-	-	-	-
รวม			๑,๔๑๔	๓๘๕	๘๐๗	๑๖,๒๖๒	๑,๔๐๑	๕๔	๓

ข้อมูลการตลาดแหล่งรับซื้อผลผลิต

ด้านการตลาดเกษตรกรส่วนใหญ่ผลิตสินค้าขายให้พ่อค้าคนกลางที่ตั้งจุดรับซื้ออยู่ในชุมชนและบางครั้งมีการให้สินเชื่อด้านเงินทุนและปัจจัยการผลิตด้วย

ภาวะหนี้สินของเกษตรกร

- เกิดจากการลงทุนด้านการผลิตด้านการเกษตร
- เกิดจากการอุปโภคและบริโภคในครอบครัว
- เกิดจากการศึกษาเล่าเรียนของบุตรหลาน

แหล่งสินเชื่อเพื่อการเกษตร

- ธ.ก.ส.
- สหกรณ์การเกษตร
- ธนาคารพาณิชย์
- กองทุนหมุนเวียนของหมู่บ้าน (กองทุนเงินล้าน)
- กลุ่มออมทรัพย์เพื่อการผลิต

ข้อมูลด้านแหล่งน้ำทางการเกษตร

-ลำห้วย ๔ แห่ง ได้แก่ ห้วยอาลอง ห้วยอารีย์ ห้วยส้มโฮง ห้วยร่องแดง

-หนองน้ำ ๑๔ แห่ง ได้แก่ หนองหว้า หนองกุดลุ่ม หนองกะบา หนองบักตอ หนองแคน หนองน้อย หนองหมู หนองสน หนองแคนน้อย หนองบก หนองม้าตาย หนองไผ่ หนองน้ำคาว หนองคู หนองเชือก หนองม่วง หนองแปน หนองหัวลิง หนองอีแพ้ว หนองลิ้ม หนองจางนาง

-สระน้ำ/ร่องน้ำ ๖ แห่ง ได้แก่ ร่องแดง ร่องตางอย ร่องนางเจ้าะ ร่องยาง ร่องดุก ร่องปลาคุณ ร่องอาเร็น ร่องกุง ร่องกอย ร้อยย้วย ร่องเอียนดอน ร่องกุดยาง

- ฝายน้ำล้น ๑๑ แห่ง

๖.๓ การบริการ

หน่วยธุรกิจเงินเขตองค์การบริหารส่วนตำบลสมสะอาด(ข้อมูล ณ เดือน มีนาคม ๒๕๖๕)

- ปั้มน้ำมัน จำนวน ๒ แห่ง (ขนาดเล็ก ๒ แห่ง)
- โรงสี จำนวน ๑๓ แห่ง (ขนาดเล็ก ๑๓ แห่ง)
- ร้านขายของชำ/ขายอาหาร/ขายเนื้อสัตว์ จำนวน ๑๕๑ ร้าน
- ร้านซ่อมรถยนต์ จำนวน ๒ ร้าน
- ร้านซ่อมรถจักรยานยนต์ จำนวน ๓ ร้าน
- ร้านเสริมสวย จำนวน - ร้าน
- ร้านตัดเย็บเสื้อผ้า จำนวน ๑ ร้าน
- ร้านอินเทอร์เน็ต จำนวน ๑ ร้าน
- ร้านเช่าวีดีโอและซีดี จำนวน - ร้าน
- ร้านรับซื้อของเก่า จำนวน - ร้าน
- ร้านซ่อมเหล็ก จำนวน - ร้าน
- ร้านทำขนม จำนวน ๑ ร้าน
- ร้านรับซ่อมเครื่องใช้ไฟฟ้า จำนวน ๑ ร้าน

๖.๔ การพาณิชย์และกลุ่มอาชีพ

ชื่อกลุ่ม	หมู่ที่	ทุนประกอบการ	ประธานกลุ่ม	จำนวนสมาชิก
กลุ่มวิสาหกิจชุมชนเลี้ยงโคบ้านสมสะอาด	๑	๑๐๐,๐๐๐	นายมี ชัดติยะ	๑๑
กลุ่มวิสาหกิจชุมชนเลี้ยงวัวบ้านท่าหลวง หมู่ที่ ๒	๒	๑๐๐,๐๐๐	นายจรรยา พรหมมี	๑๐
กลุ่มวิสาหกิจชุมชนเลี้ยงโคพันธุ์พื้นเมืองบ้านม่วง หมู่ที่ ๓	๓	๑๐๐,๐๐๐	นายสายทอง ประทุมทอง	๑๐
กลุ่มวิสาหกิจชุมชนเกษตรหน้าแล้ง หมู่ที่ ๔	๔	๑๐๐,๐๐๐	นายสังวาล โสสว่าง	๑๔
กลุ่มวิสาหกิจชุมชนปลูกพริกไร้สารพิษ	๕	๑๐๐,๐๐๐	นายชวนชัย คำจันทร์	๒๒
กลุ่มวิสาหกิจชุมชนโนนสนามร่วมใจการเกษตร	๖	๑๐๐,๐๐๐	นายสุบรรณ พานิช	๘
กลุ่มวิสาหกิจชุมชนเลี้ยงโคบ้านสวนฝ้าย หมู่ที่ ๗	๗	๑๐๐,๐๐๐	นายโกศล ศรีจันทร์	๒๒
กลุ่มวิสาหกิจชุมชนเลี้ยงโค หมู่ที่ ๘	๘	๑๐๐,๐๐๐	นายสิงห์ทอง ทาราศรี	๑๙
กลุ่มวิสาหกิจชุมชนเลี้ยงโคบ้านน้อยห้วยอารีย์	๙	๑๐๐,๐๐๐	นายประยูร ทองหล่อ	๑๔
กลุ่มวิสาหกิจชุมชนเลี้ยงวัวบ้านราษฎร์สำราญ หมู่ที่ ๑๑	๑๑	๑๐๐,๐๐๐	นายสมพร ทิมาบุตร	๑๒
กลุ่มวิสาหกิจชุมชนทำนํ้ายาอเนกประสงค์บ้านม่วงสามัคคี หมู่ที่ ๑๓	๑๓	๕๐,๐๐๐	นางรจนา จันทร์เลื่อน	๒๔
กลุ่มเลี้ยงโคแม่พันธุ์พื้นเมือง	๑๓	๑๐๐,๐๐๐	นายปรีชา จันทร์เลื่อน	๑๐

รายได้-รายจ่ายเฉลี่ยของประชากร(ข้อมูลจากการบันทึกข้อมูล จปฐ.๑ ประจำปี ๒๕๖๒)
 ประชากรภายในพื้นที่ตำบลสมสะอาดมีรายได้เฉลี่ยต่อคนต่อปี จำนวน ๕๙,๙๓๙.๒๙ บาท
 ประชากรภายในพื้นที่ตำบลสมสะอาดมีรายจ่ายเฉลี่ยต่อคนต่อปี จำนวน ๓๒,๓๔๑.๗๖ บาท

หมู่ที่/หมู่บ้าน	รายได้เฉลี่ยต่อคนต่อปี (บาท)	รายจ่ายเฉลี่ยต่อคนต่อปี (บาท)
หมู่ที่ ๑ บ้านสมสะอาด	๕๖,๑๒๒.๒๔	๓๒,๔๑๑.๕๗
หมู่ที่ ๒ บ้านท่าหลวง	๕๙,๙๔๘.๕๑	๒๘,๓๐๓.๖๕
หมู่ที่ ๓ บ้านม่วง	๖๓,๔๙๕.๐๕	๒๘,๘๙๕.๗๐
หมู่ที่ ๔ บ้านนาดี	๖๐,๙๒๑.๓๑	๔๕,๕๐๘.๖๔
หมู่ที่ ๕ บ้านนาคำ	๖๕,๖๐๘.๑๑	๓๓,๓๖๗.๙๒
หมู่ที่ ๖ บ้านโนนสนาม	๖๙,๕๙๓.๗๕	๔๒,๖๕๙.๓๘
หมู่ที่ ๗ บ้านสวนฝ้าย	๕๕,๗๑๐.๒๐	๓๙,๑๒๘.๒๘
หมู่ที่ ๘ บ้านหนองบัวหลวง	๔๖,๖๐๐.๘๖	๑๘,๙๘๐.๑๒
หมู่ที่ ๙ น้อยหัวอารีย์	๔๘,๐๗๑.๕๗	๒๒,๕๗๙.๙๒
หมู่ที่ ๑๐ บ้านม่วง	๗๑,๙๐๘.๙๗	๒๕,๙๒๕.๘๒
หมู่ที่ ๑๑ บ้านราษฎร์สำราญ	๖๓,๓๓๔.๘๕	๔๑,๙๑๘.๕๖
หมู่ที่ ๑๒ บ้านใหม่เจริญ	๕๐,๑๐๗.๓๗	๒๖,๙๓๘.๔๐
หมู่ที่ ๑๓ บ้านม่วงสามัคคี	๖๑,๘๕๘.๑๑	๔๑,๑๔๘.๖๕
เฉลี่ยรวมทุกพื้นที่	๕๙,๙๓๙.๒๙	๓๒,๓๔๑.๗๖

๗. ศาสนา ประเพณี วัฒนธรรม

๗.๑ การนับถือศาสนา

ประชาชนในพื้นที่ส่วนใหญ่นับถือศาสนาพุทธ มีวัด/สำนักสงฆ์/ที่พักสงฆ์ จำนวน ๑๓ แห่ง

๗.๒ ประเพณีและงานประจำปี

- เดือนอ้าย งานบุญเข้ากรรม มีงานบุญดอกผ้า (นำผ้าห่มหนาวไปถวายสงฆ์) ประเพณีเส็งกลอง
 ทำลานดี

(ลานนวดข้าว) ทำปลาแดก (ทำปลาร้าไว้เป็นอาหาร) เกี่ยวข้าวในนา เล่นว่าว ซักว่าวสนุ นิมนต์
 พระสงฆ์เข้า

ประวาสกรรมตามประเพณีนั้นมีการทำบุญทางศาสนา เพื่ออนิสงฆ์ทดแทนบุญคุณต่อบรรพบุรุษ
 ชาวบ้านเลี้ยงผี

แถบ ผีบรรพบุรุษ มีการตระเตรียมเก็บสะสมข้าวปลาอาหารไว้กินในยามแล้ง

- เดือนยี่ งานบุญกุ่มข้าวใหญ่ งานบุญคุณลาน ทำบุญที่วัด พระสงฆ์เทศน์เรื่องแม่โพสพ ทำพิธี
 ปลงข้าวใน

ลานและฟาดข้าวในลาน ขนข้าวเปลือกขึ้นเล้า (ยุ้งฉาง) นับเป็นความเชื่อในการบำรุงขวัญและสิริมงคล
 ทาง

เกษตรกรรม มีทั้งทำบุญที่วัดและบางครั้งทำบุญที่ลานนวดข้าว เมื่อขนข้าวใส่ยุ้งแล้วมักไปทำบุญที่วัด

- เดือนสาม บุญข้าวจี มีพิธีเลี้ยงลาตาแขก (พระภูมินา) เพราะชนข้าวขึ้นยั้งแล้ว งานเอ็นขวัญข้าว หรือกู่ขวัญข้าว เพ็ญเดือนสามทำบุญข้าวจีตอนเย็นทำมาฆบูชา ลงเซ็นผ้ายาหลัวพิน (ไม้เชื้อเพลิงลำไม้ไผ่ตายหลัว กิ่งไม้แห้ง-พิน) ตามประเพณีหลังจากเก็บเกี่ยวข้าวใส่ยั้งแล้ว มีการทำบุญเช่นสรวงบูชาเจ้าที่นา ซึ่งชาวอีสานเรียกว่าตาแขก และทำบุญแผ่ส่วนกุศลให้ผีปู่ย่าตายาย อันเป็นการแสดงความกตัญญูต่อบรรพบุรุษ โดยการทำข้าวจี(ข้าวเหนียวปั้นเป็นก้อนสอดใส่น้ำตาลหรือน้ำอ้อยชุบไข่ปิ้งจนเหลือง) นำไปถวายพระพร้อมอาหารคาวหวานอื่นๆ

- เดือนสี่ บุญพระเวส (อ่านออกเสียงพระ-เวด) มีงานบุญพระเวส (ฟังเทศน์มหาชาติ) แห่งพระอุปัชฌ์ศาลเพียงตา ทำบุญแจกข้าวอุทิศให้ผู้ตาย (บุญเปตพลี) ประเพณีเทศน์มหาชาติเหมือนกับประเพณีภาคอื่นๆ ด้วย เป็นงานบุญทางพุทธศาสนาที่ถือปฏิบัติทำบุญถวายภัตตาหารแล้วตอนบ่ายฟังเทศน์ เรื่องเวสสันดรชาดก ตามประเพณีวัดติดต่อกัน ๒-๓ วันแล้วแต่กำหนดในช่วงที่จัดงานมีการแห่พระอุปัชฌ์เพื่อขอให้บันดาลให้ฝนตกด้วย

- เดือนห้า บุญสงฆ์ หรือเทศกาลสงกรานต์ ชาวอีสานเรียกกันว่า สังขานต์ ตามประเพณีจัดงานสงกรานต์นั้น บางแห่งจัดกัน ๓ วัน บางแห่ง ๗ วัน แล้วแต่กำหนดมีการทำบุญถวายภัตตาหารคาวหวาน หรือถวายจันทน์เข้า-เพลตลอดเทศกาล ตอนบ่ายมีสงฆ์พระ รดน้ำผู้ใหญ่ผู้เฒ่าก่อนเจดีย์ทราย

- เดือนหก บุญบั้งไฟ บางแห่งเรียก บุญวิสาขบูชา มีงานบุญบั้งไฟ (บุญขอฝน) บุญวิสาขบูชา วันเพ็ญเดือนหก เกือบตลอดเดือนหกนี้ ชาวอีสานจัดงานบุญบั้งไฟ จัดวันใดแล้วแต่คณะกรรมการหมู่บ้าน กำหนดถือเป็นการทำบุญบูชาแถน (เทวดา) เพื่อขอให้ฝนตกต้องตามฤดูกาลและความอุดมสมบูรณ์ของข้าวปลาอาหารในปีต่อไปครั้งวันเพ็ญหก เป็นงานบุญวิสาขบูชาประเพณีสำคัญทางพุทธศาสนา มีการทำบุญฟังเทศน์และเวียนเทียนเพื่อผลแห่งอานิสงส์ในภพหน้า

- เดือนเจ็ด บุญข้าชะ มีพิธีเลี้ยงตาแขก ปูตา หลักเมือง งานบุญเบิกบ้านเบิกเมือง งานเข้านาค เพื่อบวชนาค

คติความเชื่อหลังจากหว่านข้าวกล้าดำนาเสร็จ มีการทำพิธีเช่นสรวงเจ้าที่นา เพื่อความเป็นสิริมงคลให้ข้าวกล้าในนางงอกงาม บ้านที่กุลบุตรมีงานอุปสมบททดแทนบุญคุณบิดามารดาและเตรียมเข้ากรรมในพรรษา

- เดือนแปด งานบุญเข้าพรรษา มีพิธีหล่อเทียนพรรษางานบุญเทศกาลเข้าพรรษาแต่ละหมู่บ้าน ช่วยกันหล่อเทียนพรรษา ประดับให้สวยงาม จัดขบวนแห่เพื่อนำไปถวายเป็นพุทธบูชา มีการทำบุญถวายภัตตาหาร เครื่องไทยทานและผ้าอาบน้ำฝน เพื่อพระสงฆ์จะได้นำไปใช้ตลอดเทศกาลเข้าพรรษา

- เดือนเก้า บุญข้าวประดับดิน จัดงานวันแรม ๑๔ ค่ำ เดือน ๙ นับแต่เข้ามีด ชาวบ้านจัดอาหารคาวหวาน หมากพลูบุหรี่ยี่ไส้กระต๊ากๆ นำไปวางไว้ตามลานบ้าน ใต้ต้นไม้ ข้างพระอุโบสถ เพื่อเป็นการให้ทานแก่เปรตหรือวิญญาณที่ตกทุกข์ได้ยากตอนสายมีการทำบุญที่วัด ฟังเทศน์เป็นอานิสงส์

- เดือนสิบ บุญข้าวสาก ข้าวสากหมายถึงการกวณกระยาสารท คล้ายงานบุญสลากภัตในภาคกลาง จัดงานวันเพ็ญเดือน ๑๐ นำสำรับคาวหวานพร้อมกับข้าวสาก(กระยาสารท) ไปทำบุญที่วัดถวายผ้าอาบน้ำฝนและเครื่องไทยทาน แต่ก่อนที่จะถวายนั้นจะทำสลากติดไว้ พระสงฆ์องค์ใดจับสลากได้ก็ได้รับถวายจากเจ้าของสำรับนั้น ตอนบ่ายฟังเทศน์เป็นอานิสงส์

- เดือนสิบเอ็ด บุญออกพรรษา มีพิธีถวายผ้าห่มหนาวในวันเพ็ญ มีงานบุญตักบาตรเทโว พิธีกวณข้าวทิพย์ พิธีลอยเรือไฟ นับเป็นช่วงที่จัดงานใหญ่กันเกือบตลอดเดือน นับแต่วันเพ็ญ มีการถวายผ้าห่มหนาวแต่พระพุทธรูปสงฆ์ วันแรม ๑ ค่ำ งานบุญตักบาตรเทโว ตอนเย็นวันขึ้น ๑๔ ค่ำ มีพิธีกวณข้าวทิพย์ มีงานช่วงเฮือ (แข่งเรือ) ในวันเพ็ญมีงานแห่ปราสาทผึ้ง พิธีลอย เฮือไฟ (ไหลเรือไฟ) เพื่อถวายเป็นพุทธบูชา มีทั้งงานบุญกุศลและสนุกสนานรื่นเริง

- เดือนสิบสอง บุญกฐิน ทำบุญข้าวเม่าพิธีถวายกฐินเมื่อถึงวันเพ็ญจัดทำข้าวเม่า (ข้าวใหม่) นำไปถวายพระ พร้อมสักรับควาหวานขึ้นตอนบ่ายฟังเทศน์เป็นอันสงฆ์ พิธีทอดกฐินตามวัดที่จองกฐินไว้ งานบุญในฮีตสิบสองนั้น

ตามหมู่ที่เครื่องประเพณียังคงจัดกันอย่างครบถ้วนบางแห่งจัดเฉพาะงานบุญใหญ่ๆตามแต่คณะกรรมการหมู่บ้านร่วมกันจัด บางแห่งเป็นงานใหญ่ประจำปี งานบุญแห่งเทียนพรรษา ชาวจังหวัดอุบลราชธานีจัดเป็นงานใหญ่ทุกปีงานลอยเรือไฟ ชาวจังหวัดนครพนมจัดเป็นงานใหญ่ประจำปี และงานแห่งปราสาทผึ้งชาวเมืองสกลนคร จัดเป็นงานใหญ่ประจำปี เป็นต้น ปัจจุบันนี้มีการฟื้นฟูการจัดงานฮีตสิบสองเป็นงานใหญ่ๆเพื่อการอนุรักษ์สืบทอดทางวัฒนธรรมและส่งเสริมการท่องเที่ยวสู่จังหวัดด้วย

๗.๓ ภูมิปัญญาท้องถิ่น ภาษาถิ่น

- ภาษาถิ่น

ภาษาไทยถิ่นอีสาน หรือ ภาษาลาวอีสาน เป็นภาษาท้องถิ่นที่ใช้พูดในภาคตะวันออกเฉียงเหนือของประเทศไทย เป็นภาษาลาวสำเนียงหนึ่งในสำเนียงภาษาถิ่นของภาษาลาว ซึ่งภาษาลาวที่ใช้ในจังหวัดอุบลราชธานี เป็นภาษาลาวใต้ ใช้ในประเทศลาวท้องที่แขวงจำปาศักดิ์ สาละวัน เซกอง อັตตะปือ จังหวัดที่พูดในประเทศไทย จังหวัดอุบลราชธานี อานาจเจริญ ศรีสะเกษ ยโสธร

๗.๔ สินค้าพื้นเมืองและของที่ระลึก

สินค้าที่ของฝากในพื้นที่ตำบลสมสะอาด คือ ผลิตภัณฑ์สมุนไพรและลูกประคบสมุนไพร ผลิตภัณฑ์ข้าวกลิ้งงอก และผลิตภัณฑ์เสื่อจากต้นเตย

๘. ทรัพยากรธรรมชาติ

๘.๑ น้ำ ที่ใช้ในการอุปโภค-บริโภค เป็นน้ำที่ได้จากน้ำฝน สำหรับน้ำใต้ดินมีปริมาณน้อย ในช่วงฤดูแล้ง บางหมู่บ้าน ไม่สามารถนำขึ้นมาใช้ให้พอเพียงได้

๘.๒ ป่าไม้ ในเขตพื้นที่องค์การบริหารส่วนตำบลสมสะอาดไม่มีป่าไม้ แต่มีดอนปู่ตา ป่าช้าในพื้นที่

๘.๓ ภูเขา ในเขตพื้นที่องค์การบริหารส่วนตำบลสมสะอาดไม่มีภูเขา

๘.๔ ทรัพยากรธรรมชาติที่สำคัญขององค์การบริหารส่วนตำบลสมสะอาด

ในพื้นที่ของ องค์การบริหารส่วนตำบลสมสะอาด ส่วนมากเป็นพื้นที่สำหรับเพาะปลูกเป็นที่นาไร่ สวน ที่อยู่อาศัย ร้านค้า สถานประกอบการ ตามลำดับ และมีพื้นที่เพียงเล็กน้อยที่เป็นพื้นที่สาธารณะ ทรัพยากรธรรมชาติในพื้นที่ ก็ได้แก่ ดิน น้ำ ต้นไม้ อากาศที่ไม่มีมลพิษ สามารถนำน้ำจากใต้ดินมาใช้ในการอุปโภค-บริโภคได้ แต่ในช่วงฤดูแล้ง ต้องอาศัยน้ำดิบจากแหล่งอื่นและน้ำฝนน้ำในการเกษตรก็ต้องรอฤดูฝน มีแหล่งน้ำใช้ในการเกษตรไม่เพียงพอ ปัญหาคือยังไม่สามารถหาแหล่งน้ำสำหรับการเกษตรได้เพิ่มขึ้น เพราะพื้นที่ส่วนมากเป็นของประชาชน เอกชน โครงการปลูกต้นไม้ในวันสำคัญต่างๆ ในพื้นที่ของสาธารณะรวมทั้งปรับปรุงสภาพภูมิทัศน์ให้ร่มรื่นสวยงาม เป็นที่พักผ่อนหย่อนใจของประชาชน ฯลฯ



